

Analiza konserwatorska obrazu „Wieczór” (właśc. „Noc”) ze zbiorów Muzeum — Zamku w Łańcucie

W trakcie realizacji zadania pt. „Opracowanie historii powstania, funkcjonowania i rozpadu kolekcji Państwowych Zbiorów Sztuki. Etap drugi” podjęto próbę ostatecznego rozstrzygnięcia, czy obraz pt. „Wieczór” (właśc. „Noc”) przypisywany Josephowi Vernetowi (1714 — 1789), a należący obecnie do zbiorów Muzeum — Zamku w Łańcucie jest tożsamy — jak sugeruje zachowana dokumentacja dotycząca jego nabycia w latach 70. XX wieku — z uznawanym za zaginione od czasów II wojny światowej oryginalnym płótnem Claude’a Josepha Verneta pochodzącym z kolekcji PZS.

Do czasu wybuchu wojny w 1939 Zbiory Państwowe mogły pochwalić się posiadaniem pary oryginalnych morskich pejzaży Josepha Verneta, których wspólna historia sięga roku 1774, w którym zostały namalowane na zlecenie króla Stanisława Augusta. Przez co najmniej 165 kolejnych lat obrazy pozostawały nierozłączne, mimo kilkukrotnej zmiany właścicieli. Po zakończeniu II wojny światowej odnaleziono tylko jeden z nich: znajdujący się obecnie w zbiorach Muzeum Narodowego w Warszawie „Poranek”. Losy „Nocy” pozostają nieznane.

Obraz z Muzeum — Zamku w Łańcucie, na pierwszy rzut oka odpowiadający wizualnie zaginionej „Nocy”, przed kilkoma laty zwrócił uwagę badaczy z Muzeum Narodowego w Warszawie. Okres pandemii odroczył możliwość bliższego zapoznania się z tym dziełem, do momentu pozyskania środków w ramach dofinansowania MKiDN. Muzeum Narodowe w Warszawie postawiło sobie wówczas za zadanie tymczasowe sprowadzenie obrazu do Warszawy w celu przeprowadzenia niezbędnych badań oraz dokonania analizy porównawczej polegającej na zestawieniu kwestionowanego płótna z niewątpliwie autentycznym i w pełni udokumentowanym „Porankiem”. Celem tego działania było ustalenie, czy obraz z Łańcuta nosi cechy oryginalnego dzieła Josepha Verneta oraz czy posiada cechy szczególne (kształt i umiejscowienie sygnatury artysty, późniejsze oznaczenia etc.), którymi charakteryzował się należący do zbiorów PZS oryginał „Nocy”.

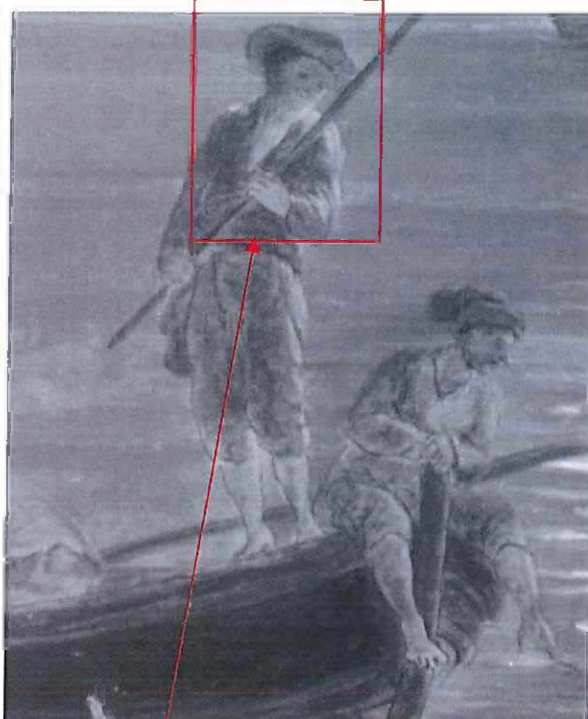
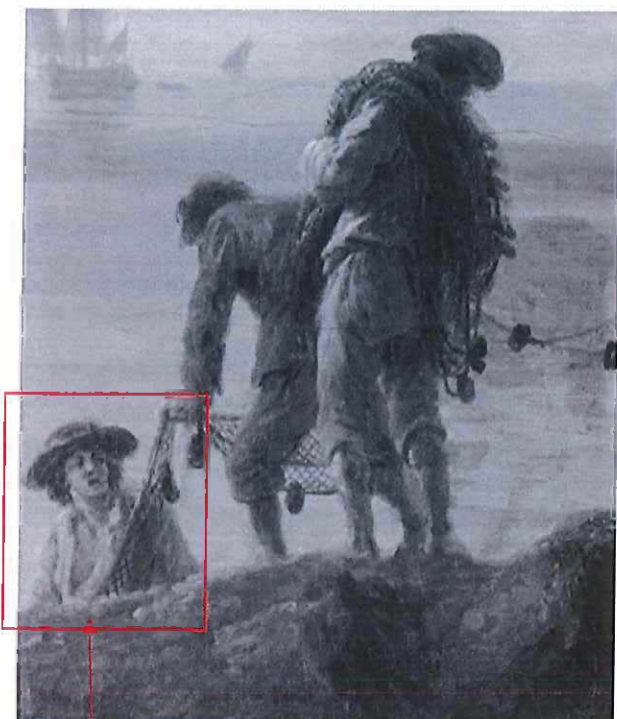
W trakcie badań dosyć szybko ustalono, że mimo tożsamy wymiarów oraz kompozycji odpowiadającej poszukiwanemu oryginałowi, obraz z Łańcuta nie jest autentycznym płótnem Josepha Verneta z kolekcji PZS, a jedynie jego dosyć wierną kopią. O takim charakterze analizowanego obiektu świadczy przede wszystkim wyraźnie widoczne na reflektografii w podczerwieni linearne, uproszczone podrysowanie kompozycji — metoda charakterystyczna dla warsztatu kopisty, a nieobecna w dziele oryginalnym, jak zobrazowano to poniżej na przykładzie „Poranka”.



Joseph Vernet, „Poranek”, 1774, Muzeum Narodowe w Warszawie (fotografia IR)



według Josepha Verneta, „Noc”, po 1774, Muzeum — Zamek w Łańcucie (fotografia IR)

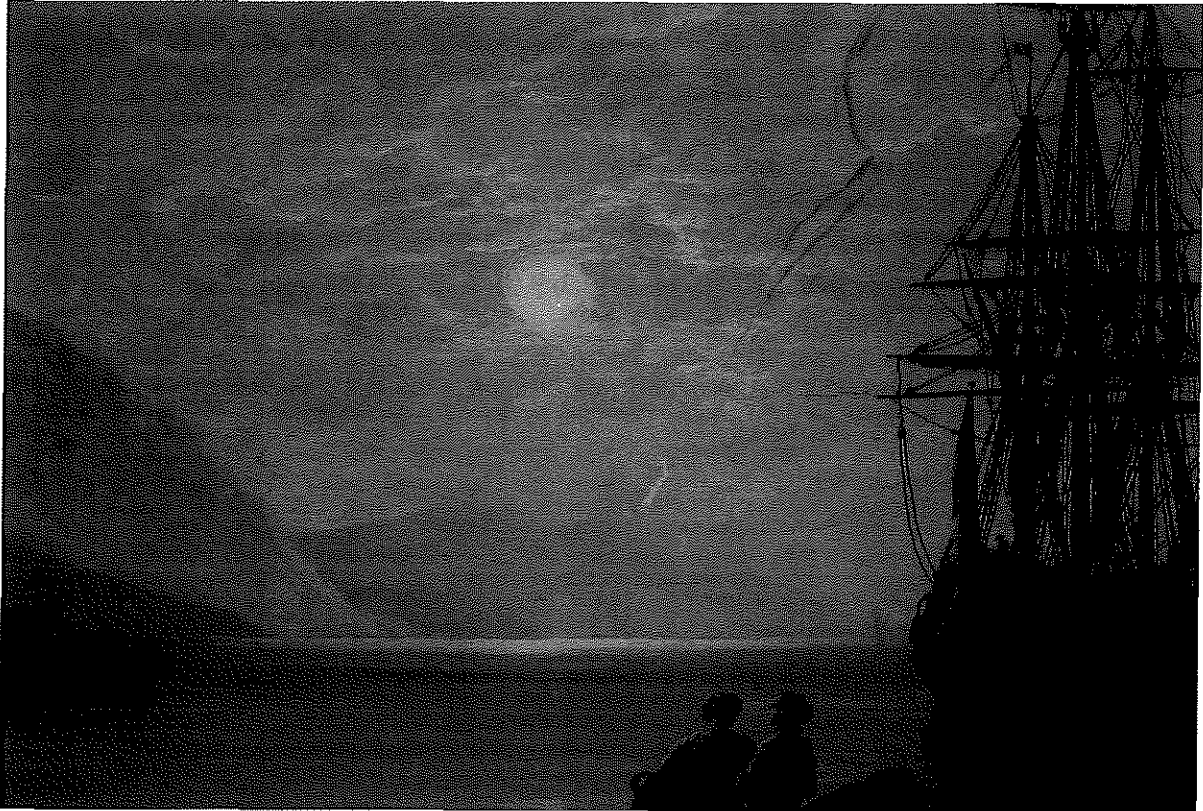


Reflektografia w podczerwieni.
Oryginał obrazu Verneta



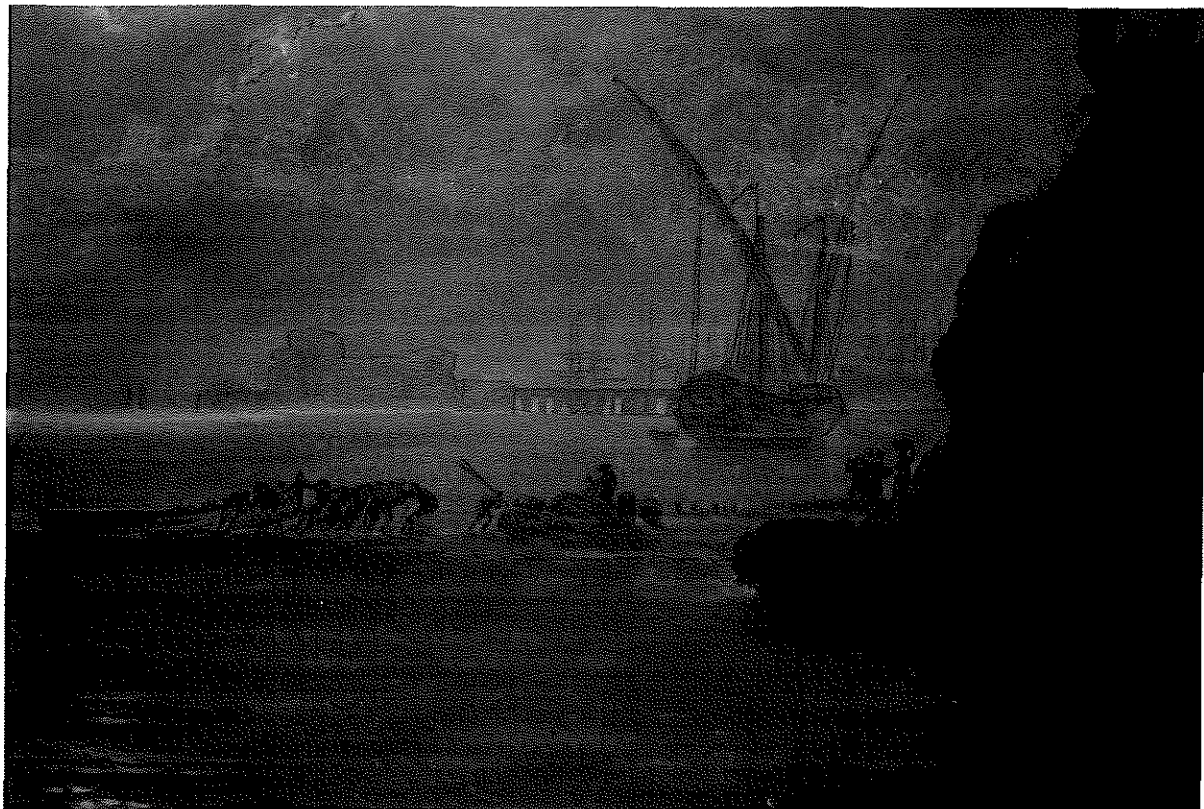
Na obrazie
porównywanym
widoczne liniowe
obrysowanie kompozycji.



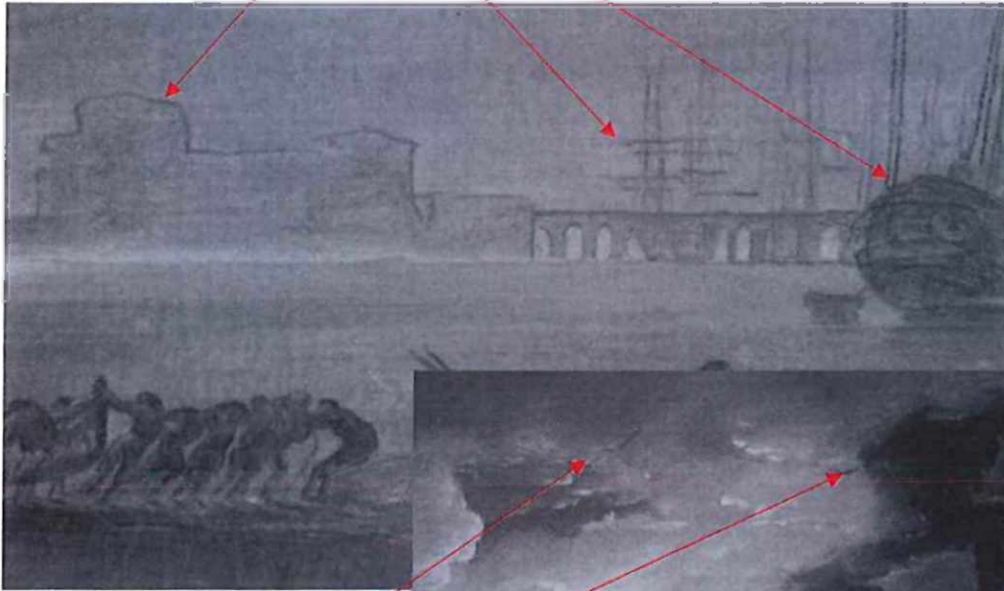


Reflektografia w podczerwieni. Fragment oryginalnego obrazu Verneta. Brak rysunku o charakterze obrysowania liniowego. Warstwa malarska kształtowana płynnie rzadką farbą.

Reflektografia w podczerwieni. Fragment obrazu porównywanego. Widoczne przeniesienie kompozycji za pomocą sztywnego, konturowego rysunku ołówkiem.



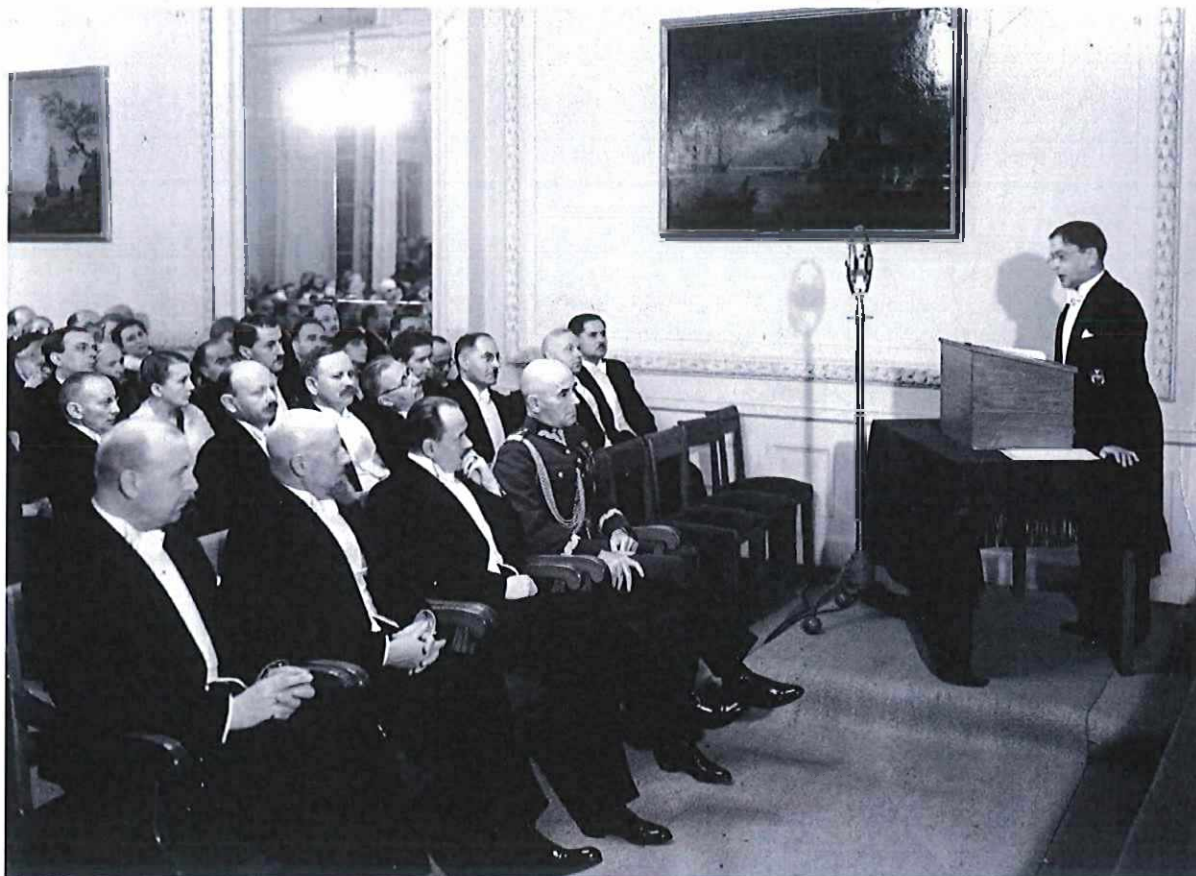
Reflektografia w podczerwieni. Widoczne linie ołówkiem przenoszonej kompozycji



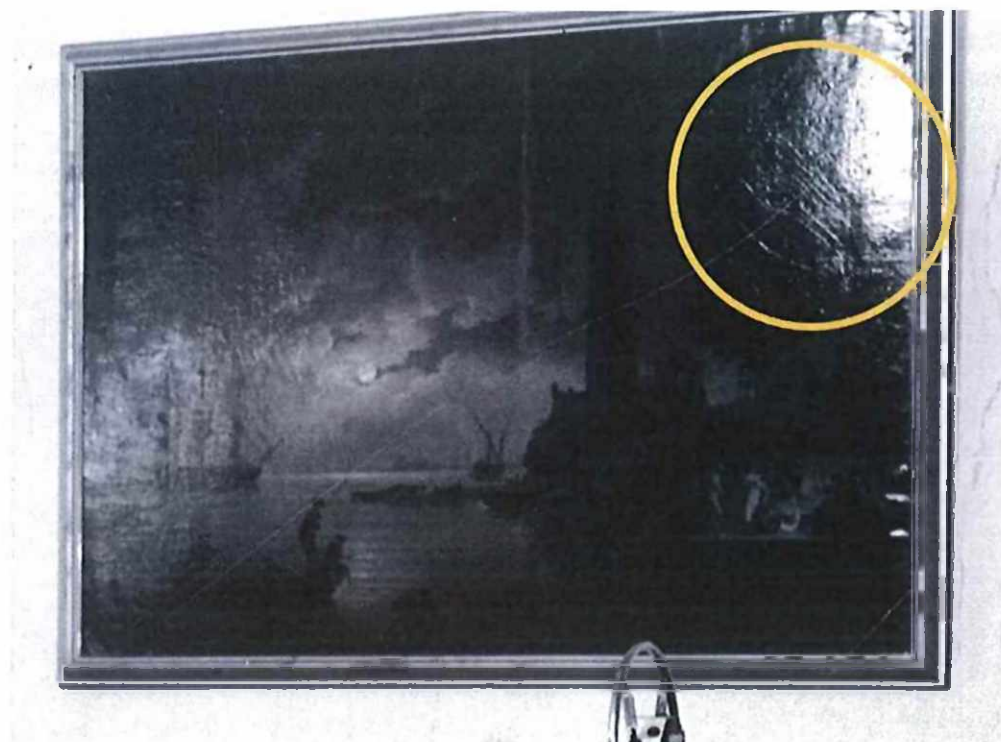
Reflektografia w podczerwieni.
Rysunek ołówkiem zaznaczający wielkość chmur



Ponadto obraz należący do Muzeum — Zamku w Łańcucie nie posiada żadnych cech identyfikujących, które wymieniane są w dokumentacji ewidencyjnej PZS. Nie ma na sobie historycznych oznaczeń własnościowych, ani sygnatury artysty, która powinna być umiejscowiona w prawym dolnym rogu kompozycji. Warstwa malarska płótna łańcuckiego pozbawiona jest również charakterystycznych spękań widocznych na niewyraźnym zdjęciu „Nocy” wykonanym w latach 30. XX wieku, gdy oba obrazy Verneta dekorowały siedzibę Polskiej Akademii Literatury w pałacu Tyszkiewiczów przy Krakowskim Przedmieściu w Warszawie:



źródło: Narodowe Archiwum Cyfrowe, sygn. 1-K-2002-2



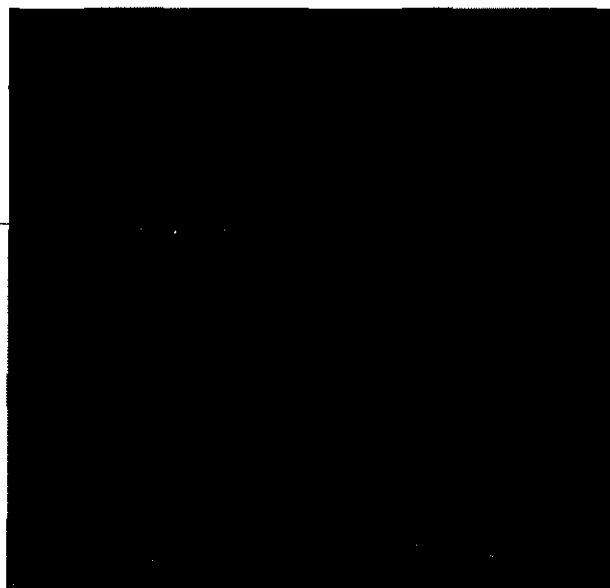
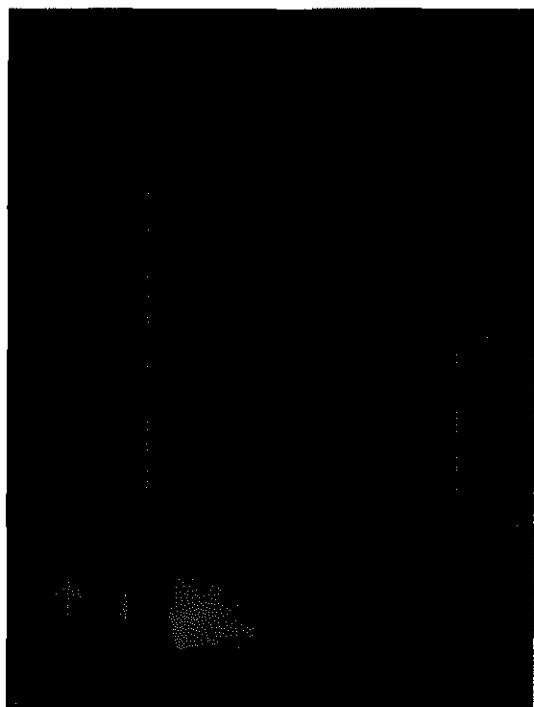
źródło: Narodowe Archiwum Cyfrowe, sygn. 1-K-2002-2 (fragment; spękania zaznaczone na żółto)

Spękania te są dostrzegalne na wcześniejszej fotografii obrazu zamieszczonej w katalogu dzieł Verneta autorstwa Florence Ingersoll-Smouse wydany w 1926 roku:



źródło: Florence Ingersoll-Smouse, *Joseph Vernet, peintre de marine [...]*, Vol. II, Paris 1926, il. 250.

Wyraźnie widoczne spękania warstwy malarskiej na oryginalne „Nocy”.



Obraz ze zbioru Zamku w Łańcucie. Zbliżenie warstwy malarskiej o zupełnie innym charakterze spękań niż widoczne na fotografiach archiwalnych.

Zarówno kształt, jak i umiejscowienie tego rodzaju spękań są na tyle charakterystyczne i niepowtarzalne, że można je porównać do linii papilarnych. Nie pozostawiają złudzeń co do tego, że obraz opublikowany w katalogu Florence Ingersoll-Smouse to to samo dzieło, które w latach 30. zdobiło siedzibę Polskiej Akademii Literatury. Tym samym ich brak na płótnie z łańcuta ostatecznie dowodzi, że tamtejsza „Noc” nie jest oryginalną kompozycją, a jedynie kopią dzieła Verneta, które przed II wojną światową należało do kolekcji Państwowych Zbiorów Sztuki.

Opracowali:

Michał Przygoda, Specjalista ds. badań proveniencji zbiorów

Anna Lewandowska, Starszy Konserwator w Pracowni Konserwacji Malarstwa na Płótnie