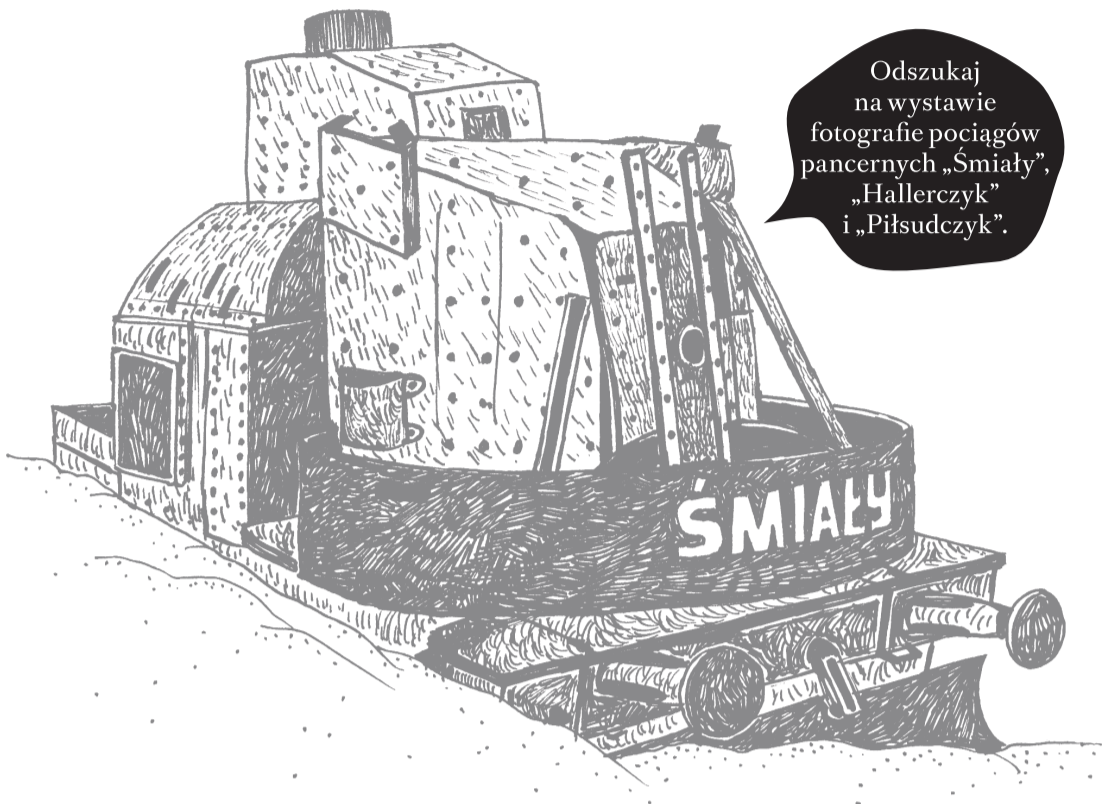


Duża mobilność polskich oddziałów była jednym z czynników, które przesądziły o zwycięstwie. Ogromną rolę w błyskawicznej kontrofensywie Polaków odegrał świetnie zorganizowany transport kolejowy.

Polski radiowywiad łamał sowieckie szyfry. Dzięki temu Polacy zdobywali informacje o planach i położeniu wroga. Polską wygraną umożliwiły również błędy głównodowodzących Armii Czerwonej.

Bolszewicy źle ocenili stan polskiego wojska i – pewni zwycięstwa – nie połączyli swoich armii.

Wiele zdjęć o charakterze propagandowym przedstawia sprzęt wojskowy: samochody, okręty i łodzie motorowe, samoloty, czołgi, artylerię, broń maszynową i pociągi. Takie fotografie, publikowane w prasie, miały podnieść morale społeczeństwa.



Odszukaj na wystawie fotografie pociągów pancernych „Śmiały”, „Hallerczyk” i „Piłsudczyk”.

teksty
Maciej Marcinik
projekt graficzny
Homework /
Kasia Walentynowicz

DOFINANSOWANO ZE ŚRODKÓW MINISTRA KULTURY I DZIEDZICTWA NARODOWEGO W RAMACH PROGRAMU WIELOLETNIEGO NIEPODLEGŁA NA LATA 2017-2022

niepodległa

Ministerstwo
Kultury
i Dziedzictwa
Narodowego.

MECENASI MUZEUM

PARTNER MUZEUM

PARTNER LOGISTYCZNY

PARTNER WYSTAWY

PATRONI MEDIALNI



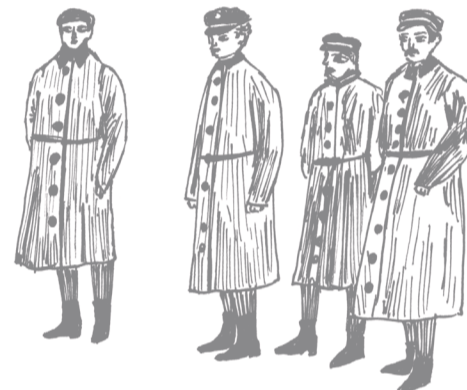
Na wystawie zaprezentowano duży wybór fotografii wykonanych w czasie wojny polsko-bolszewickiej – zarówno zdjęcia oficjalne i propagandowe, jak i amatorskie. Pozwala to pokazać wojnę z wielu punktów widzenia – przede wszystkim jej uczestników.

Podczas zwiedzania wystawy:

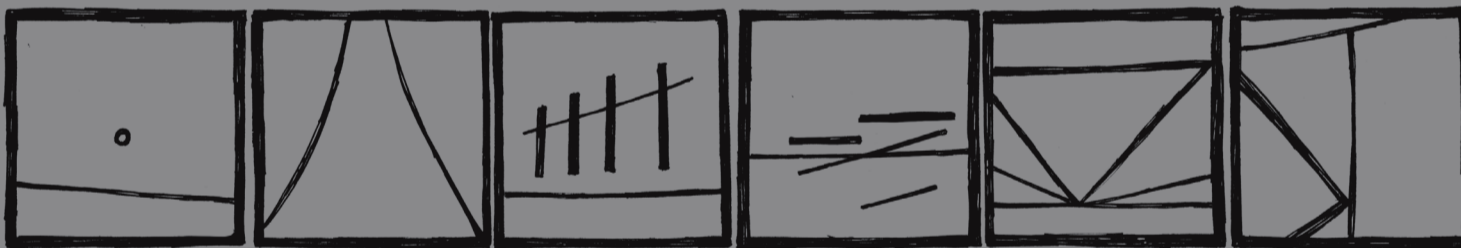
- zastanów się, dlaczego i po co robi się zdjęcia,
- znajdź przykłady fotografii oficjalnych i propagandowych, a także amatorskich i prywatnych,
- wskaż różnice między tymi rodzajami fotografii wojennej (w treści, kompozycji itp.).



Aparaty dostępne w 1920 roku były nieporęczne i często wymagały STATYWU. Dlatego na wystawie dominuje fotografia POZOWANA, brak jest dynamicznych ujęć z frontu. Fotografowie musieli przemyśleć kompozycję każdego KADRU. Warto przyjrzeć się i zastanowić, na co zwracali uwagę.



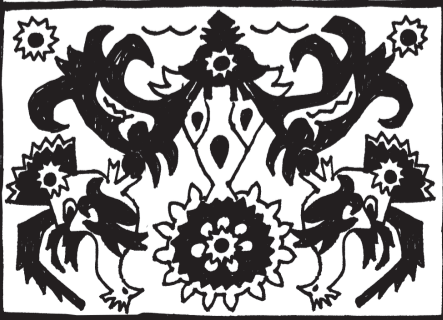
Rysunki obok przedstawiają uproszczone kompozycje zdjęć, które można odnaleźć na wystawie. Znajdź je.



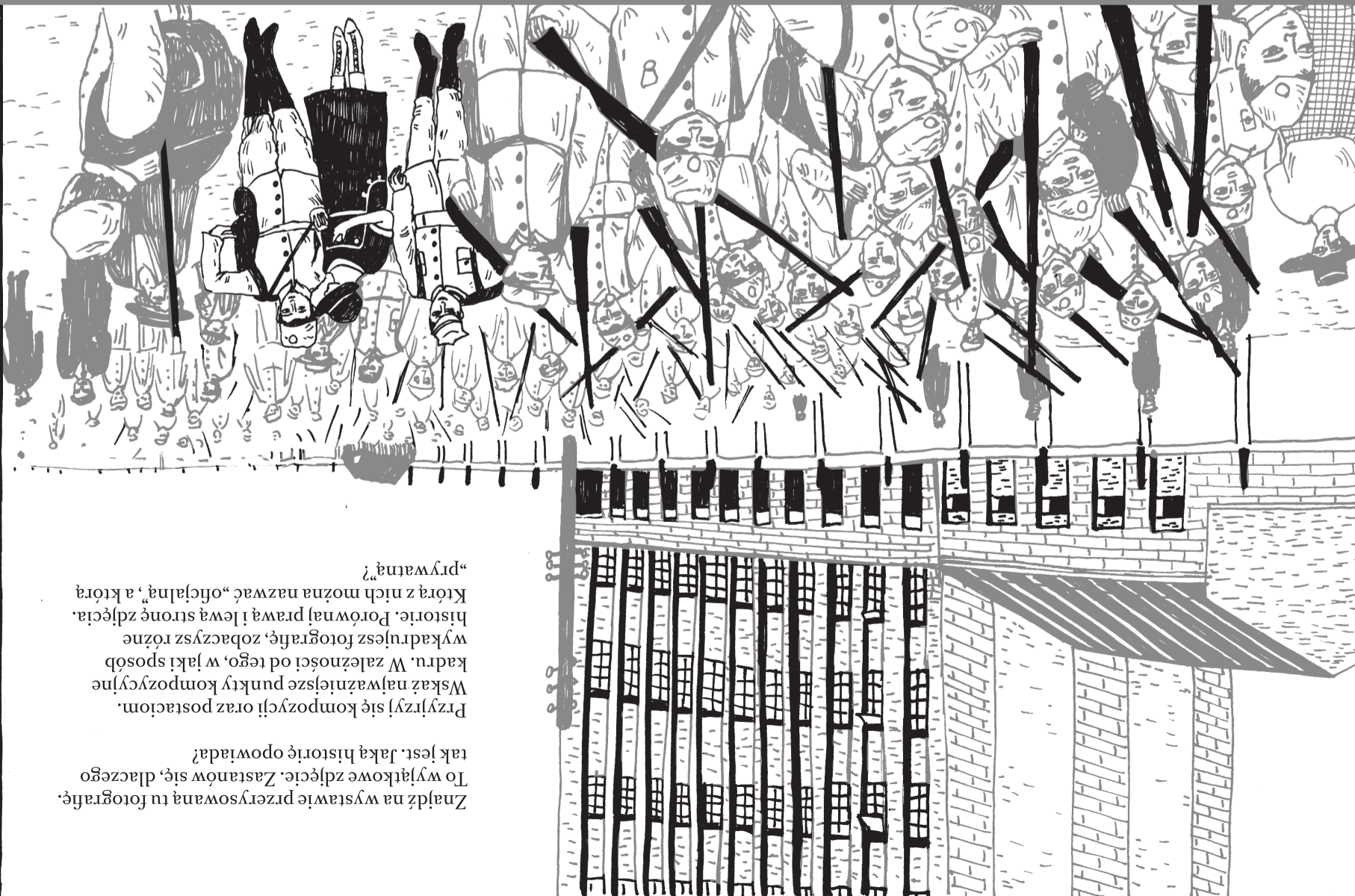
Na wystawie możemy oglądać serię zdjęć nieznanego fotografa nazywanego „AMATOREM 6x6” ze względu na format stykowych odbitek. Jego zdjęcia charakteryzują się ciekawymi i przemyślanymi kompozycjami.



Zdjęcie przedstawia WYMARZĄ POLSKIEGO WOJSKA. Powstało w sierpniu 1920 roku – już za kilka dni rozpocznie się BITWA WARSZAWSKA. Zomierze idą z Cytadeli Warszawskiej ulicą Białostocką w kierunku Dworca Wileńskiego. Kamienica widoczna w tle (przy ul. Białostockiej 22) stoi do dziś.



Znajdź na wystawie przerysowaną tu fotografię. To wyjątkowe zdjęcie. Zastanów się, dlaczego tak jest. Jaką historię opowiada? Przyjrzyj się kompozycji i postaciom. Wskaz najważniejsze punkty kompozycyjne kadru. W zależności od tego, w jaki sposób wykadrujesz fotografię, zobaczysz różne historie. Porównaj prawą i lewą stronę zdjęcia. Która z nich można nazwać „oficjalną”, a którą „prywatną”?



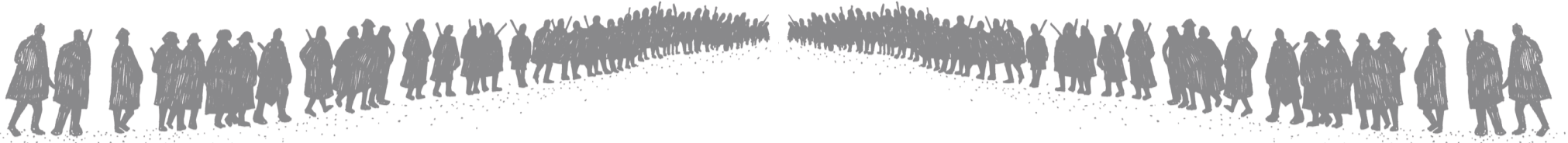
Armia spod Czerwonego Sztandaru i armia łupieżczego Białego Orła stają twarzą w twarz w śmiertelnym pojedynku. (...)
 Ponad martwym ciałem Białej Polski jaśnieje droga ku ogólnoświatowej poźodze. Na naszych bagnietach poniesiemy szczęście i pokój ludzkości pełnej mozołu. Na zachód! (...)

Michał Tuchaczewski
 (dowódca Frontu Zachodniego Armii Czerwonej)
 Na zachód! rozkaz z 2 lipca 1920



Ojczyzna w potrzebie! Wzywa się wszystkich zdolnych do noszenia broni, by dobrowolnie zaciągali się w szeregi armii; jak jednolity, niewzruszony mur stanąć musimy do oporu, o pierś całego narodu rozbić się ma nawała bolszewizmu! (...)
 Jedność, zgoda, wytężona praca niech skupi nas wszystkich dla wspólnej sprawy! (...)
 Wszystko dla zwycięstwa (...). Do broni!

Apel Rady Obrony Państwa do Polaków
 3 lipca 1920



Bitwa Warszawska

Bitwa stoczona między 13 a 25 sierpnia 1920 roku to przełomowy moment wojny polsko-bolszewickiej, a zarazem jedno z największych zwycięstw w historii Polski. Polska przegrana otworzyłaby Armii Czerwonej drogę na Zachód. Bolszewicy liczyli, że w osłabionych w czasie Wielkiej Wojny krajach Europy Zachodniej uda się wznieść rewolucję z pomocą tamtejszych komunistów (takie nieudane próby przejęcia władzy przez komunistów miały miejsce w latach 1918–1919 w Niemczech i na Węgrzech).

Przewaga bolszewików zmuszała Józefa Piłsudskiego i polskie dowództwo do podejmowania ryzykownych decyzji. Najważniejsza z nich zapadła 6 sierpnia 1920 roku, kiedy to wydano rozkaz przygotowań do kontruderzenia. Rozpoczęto przemieszczanie wojsk i koncentrację znacznych sił na linii rzeki Wieprz – stąd miał ruszyć atak na południową flankę i tyły wroga. Aby taki manewr mógł się udać, należało związać przeciwnika walką. Bolszewicy mieli zostać zatrzymani na przedpolach stolicy. Ryzykowny manewr powiódł się. Szybka kontrofensywa doprowadziła do nieskoordynowanego odwrotu wroga. Sowietów ponieśli ogromne straty. Przypieczętowaniem polskiego zwycięstwa były sukcesy pod Zamościem, nad Niemnem, na Wołyniu i Podolu. Wojnę zakończył pokój zawarty 18 marca 1921 w Rydze.



ARMIA OCHOTNICZA

Młodzi mężczyźni stojący w długich kolejkach, widoczni na niektórych fotografiach, to ochotnicy zgłaszający się do punktów poboru. Armia Ochotnicza tworzona od początków lipca 1920 roku liczyła ponad 100 tysięcy żołnierzy (wśród nich byli chłopcy, którzy odpowiedzieli na apel premiera Wincentego Witosa).



Wojna to nie tylko walki na froncie.
 To także życie toczące się na jego „tyłach”.
 I to właśnie tę wojenną codzienność – pracę, odpoczynek, wspólne posiłki, a nawet zabawę – najczęściej odnajdujemy na prezentowanych fotografiach.

Społeczeństwo

W obliczu zagrożenia polskie społeczeństwo wykazało się ogromną ofiarnością. Powszechne były m.in. zbiórki finansowe na wsparcie armii i odradzającego się państwa. Zbierano środki na sprzęt wojskowy i medyczny, na odbudowę infrastruktury oraz na pomoc ofiarom wojny.



LEKARZE I SANITARIUSZKI

Ważną rolę odegrała działalność Polskiego Towarzystwa Czerwonego Krzyża, a także lekarzy skierowanych do walki z szerzącymi się epidemiami groźnych chorób. Prezentujemy dwie serie zdjęć obrazujących pracę służb medycznych na zapleczu frontu – poszukaj ich na ekspozycji.



ARTYŚCI Z CKPZA

W działalność propagandową i agitacyjną zaangażowali się artyści – literaci, kompozytorzy, aktorzy, malarze i graficy. Ich praca polegała m.in. na organizacji i oprawie uroczystości wojskowych. Znajdź na wystawie motyw plastyczny przerysowany powyżej. Był on elementem dekoracji przygotowanej przez artystów na przywitanie żołnierzy.

ŻOŁNIERKI OLK

Pierwszy oddział Ochotniczej Legii Kobiet powstał we Lwowie w czasie starć polsko-ukraińskich. Kolejne formowano w Wilnie, Krakowie, Poznaniu i Warszawie. W czasie wojny polsko-bolszewickiej kobiece formacje liczyły już ponad 10 tysięcy osób. Głównymi organizatorkami OLK były Aleksandra Zagórska, Stanisława Paleolog i Wanda Gertz. Zdjęcie jednej z nich można odnaleźć na wystawie.

