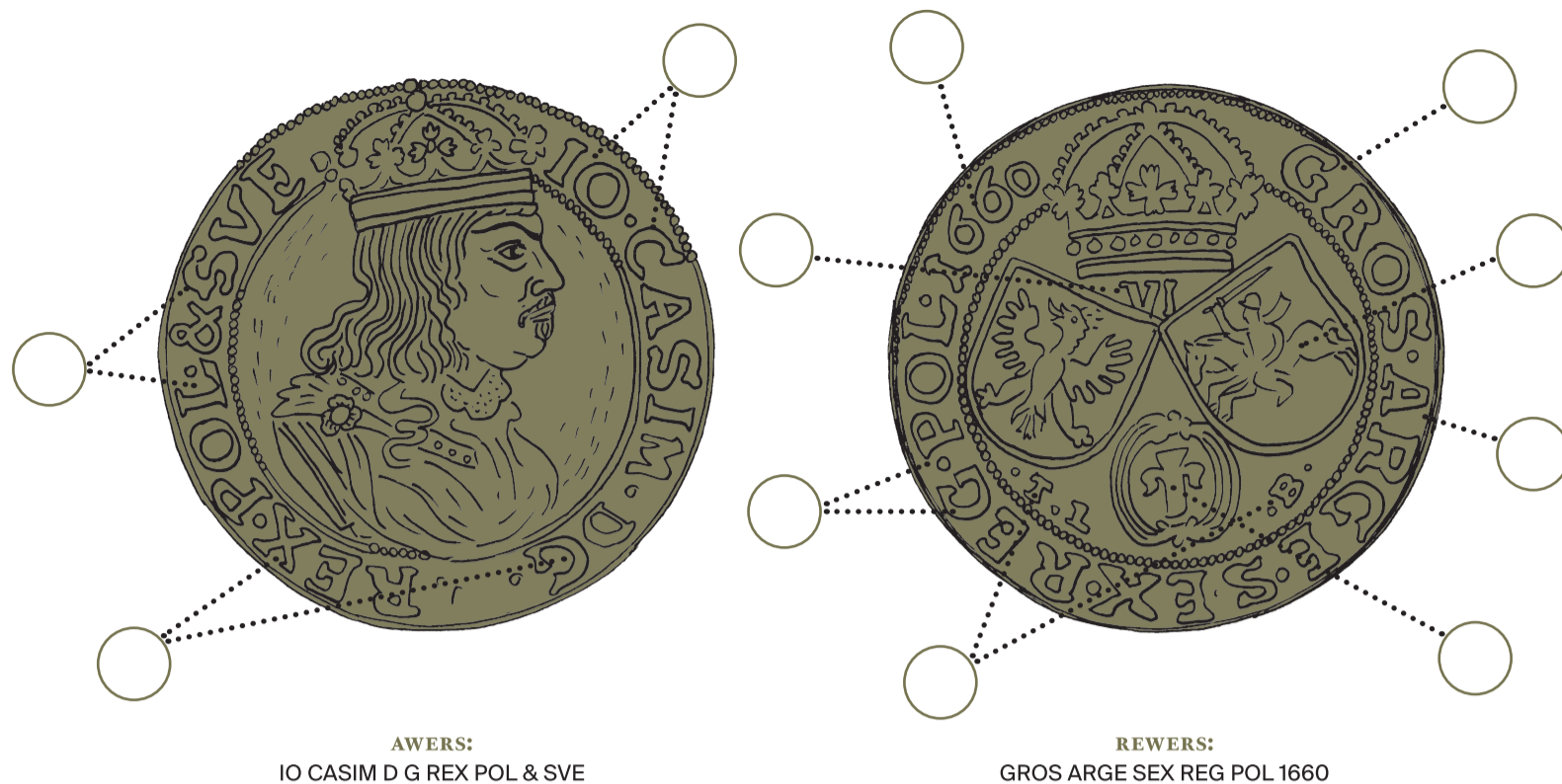


Moneta jako źródło informacji historycznej

Oto szóstak koronny z wizerunkiem Jana II Kazimierza z 1660 r. Wszystkie wymienione obok informacje można wyczytać z tej monety. Połącz każdą z nich z odpowiadającym jej miejscem na numizmacie.

- 1 popiersie Jana II Kazimierza
- 2 Waza (poza legendą)
- 3 z Bożej łaski król (*Dei gratia rex*)
- 4 Polski i Szwecji
- 5 wielki książę litewski (poza legendą)
- 6 Sześć
- 7 Srebrnych
- 8 Groszy
- 9 Królestwa Polskiego
- 10 1660
- 11 inicjały mincerza Tytusa Liwiusza Boratiniego



AWERS:
IO CASIM D G REX POL & SVE

REVERS:
GROS ARGES SE REG POL 1660

Pieniądz dziś

We współczesnym świecie coraz rzadziej korzystamy z pieniądza w postaci monet czy banknotów. Wymień trzy sposoby płatności, z jakich często korzystamy.



Własna moneta

Wyobraź sobie, że jesteś władcą małego królestwa. Zastanów się, co powinno się znaleźć na emitowanej przez Ciebie monecie.

Zaprojektuj własny numizmat, korzystając z szablonu obok. Ponieważ na monetach nie ma zbyt wiele miejsca, a tekstu, który chce się zamieścić, czasem bywało bardzo dużo, powszechne stało się stosowanie skrótów. Projektując swój pieniądz, możesz stosować się do tej zasady.

Zapisz tekst, który chcesz umieścić na monecie, a następnie zdecyduj, w jaki sposób go skrócić:

.....

.....

.....

Ważny też jest wybór symboli zamieszczanych na monecie. Większość przedmiotów, zwierząt i roślin miało swoje symboliczne znaczenie. Państwa, miasta i rody miały swoje godła i herby.

Wymyśl własny herb lub godło swojego państwa. Możesz posłużyć się poniższymi przykładami:

Na monetach bitych w starożytnych Atenach odnajdziemy sowę – zwierzę kojarzone z patronką miasta – państwa (polis) boginią – Ateną, ale też symbol mądrości i wiedzy. (A)

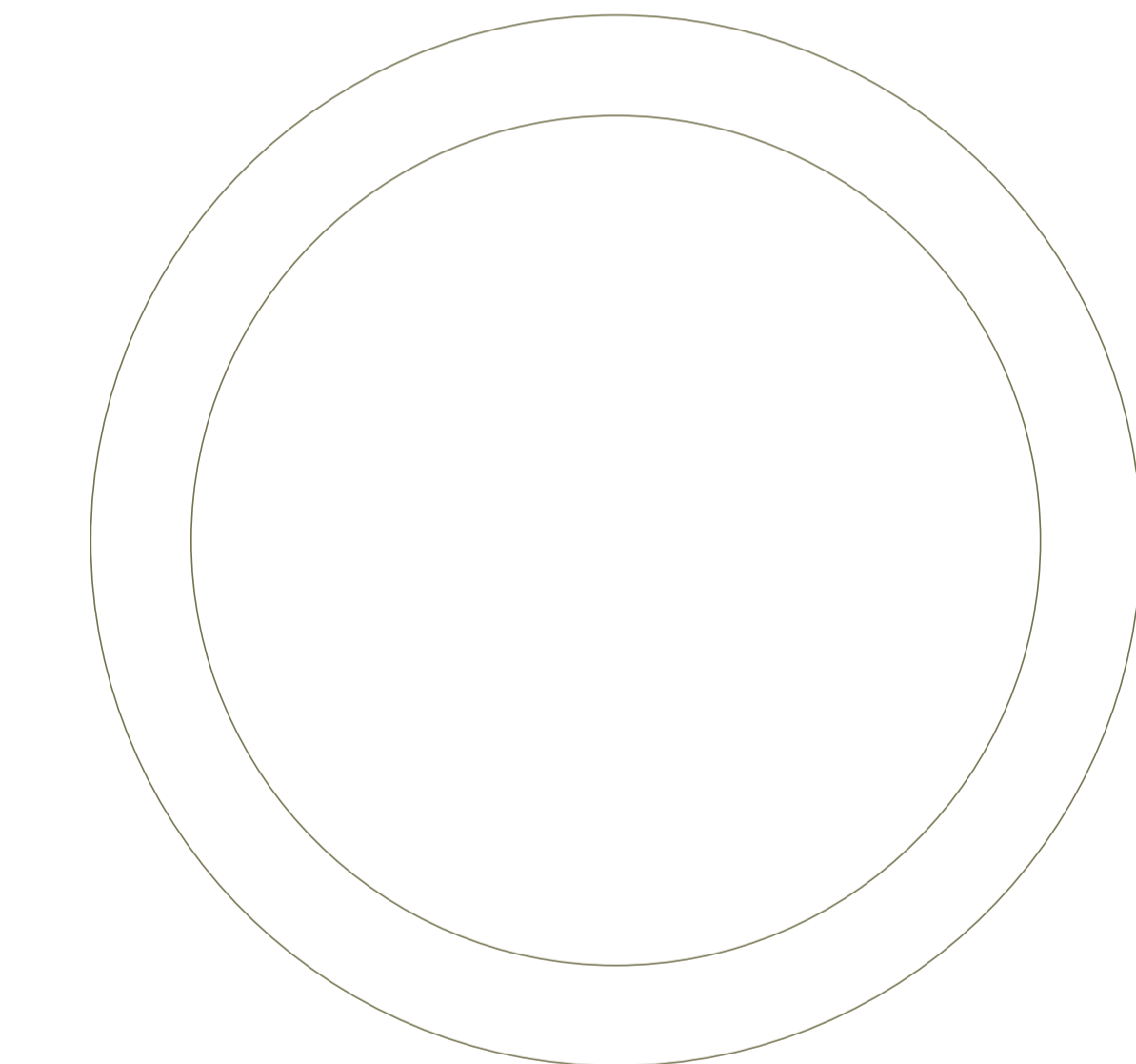
Przedstawienie Chrystusa, krzyża lub innych motywów chrześcijańskich mogło podkreślać wiarę społeczności lub władcy ale też oznaczać oddanie się pod opiekę Boga. (B)

Sposób ukazania władcy też ma znaczenie. Jeśli zamiast samego wizerunku przedstawimy go na koniu lub uzbrojonego w gotowości do walki, jest to jasne przesłanie dla potencjalnych wrogów jego królestwa. (C)

Z kolei ukazanie jeńców albo bogini Wiktorii z liściem palmowym lub wieńcem w rękach oznaczało np. ważne zwycięstwo militarne. (D)

Osoby, które biły monety bardzo chciały podkreślić swój status i pochodzenie. Z tego względu zdarzało im się zamieszczać na monecie nie tylko własny wizerunek, ale także symbol, który był bezpośrednio kojarzony z ich osobą lub rodem, np. Oktawian August używał sfinksa na swojej pieczęci. (E)

Jeśli władca panował nad wieloma ziemiami, odzwierciedlała to jego rozbudowana tytulatura, którą trudno było zmieścić na monecie. Czasem wystarczyło umieścić symbole krain, którymi władał. (F)



A. tetradrachma, Ateny / B. talar gdański – obelężniczy i tetradrachma bilonowa Hadriana / C. dukat węgierski z kontrasygnatą Gdańską z 1577 r. i tetradrachma Filipa II Macedońskiego / D. wiktoriał, Republika Rzymska / E. tetradrachma cystoforyczna Augusta / F. półtalar koronny Władysława IV Wazy; godła Polski i Litwy, tarcza herbowa Szwecji i w centrum Snopek Wazów.