

MUZEALNE WTORKI ON-LINE

# Józef Simmler - portrecista XIX-wiecznej Warszawy

Prowadzący: Paweł Bień





Portret Simmlera malarza,  
Karol Beyer, ok.1860

Tadeusz Jaroszyński (1915):

*Dzięki swej niezależności, uniknął cygaństwa artystycznego – tego okresu trudów wśród głodu i chłodu, tych ciężkich początków kariery (!) o suchym chlebie, lub zgoła bez chleba, zanim w najwyższym zaparciu się kształcony talent zapewni wreszcie sute objady (!) z szampanem.*



*Studium aktu męskiego,*  
Józef Simmler,  
ok. 1841-1842



*Genewska*  
*rodzina artysty,*  
Józef Simmler,  
1842



*Artyści sceny  
warszawskiej,  
Józef Simmler,  
1852*



*Portret Jakuba Simmlera,  
ojca artysty,  
Józef Simmler,  
1847*



*Portret dra  
Teodora Teutolda Tripplina,  
podróżnika,  
Józef Simmler,  
1852*





*Katarzyna  
Jagiellonka w  
więzieniu na  
zamku Gripsholm,  
Józef Simmler,  
1859*



*Śmierć Barbary  
Radziwiłłówny,  
Józef Simmler,  
ok. 1860*

Anonimowy recenzent prasowy (1904):

*„Śmierć Barbary Radziwiłłówny” jest arcydziełem bez zastrzeżeń.*

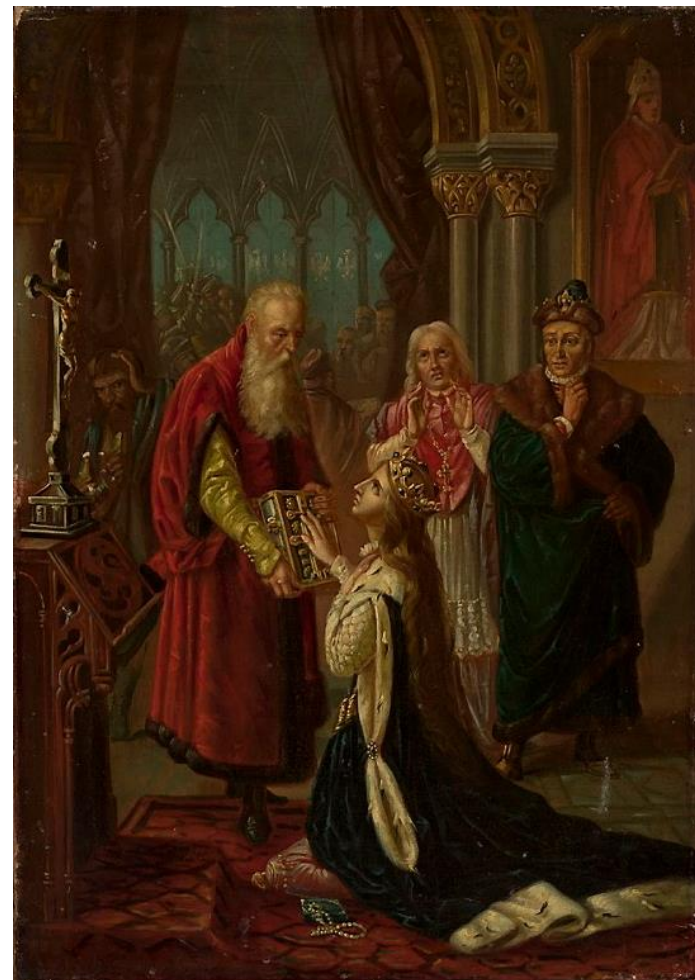


Malował: J. SZYMIELEWICZ.

Fotogr.: M. PAPOWSKA w Warszawie.

ZGON KRÓLOWEJ BARBARY RADZIWIŁŁÓWNEJ.

*Reprodukcja „Zgonu  
Barbary Radziwiłłówny”,  
Maksymilian Fajans,  
1862-1865*



*Przysięga Jadwigi,*  
Nieznany  
malarz polski,  
II poł. XIX wieku

*Przysięga królowej Jadwigi,*  
Józef Simmler,  
1867



*Portret generałowej  
Aleksandry Zatlerowej,  
Józef Simmler,  
1862*

Katalog wystawy monograficznej MNW (1979):

*Wg relacji wnuka Simmlera, Stefana Spiessa, generałowa Aleksandra Zalter, Rosjanka, była kobietą garbatą; mistrz tak zręcznie upozował ją do portretu, że defektu tego nie widać.*



Według informacji uzyskanych od wnuka Simmlerów, Stefana Siessa, pierwotnie portret babki odznaczał się zdecydowanie jasną tonacją i przedstawiał młodą kobietę w antycznym stroju, opartą o harfę. Nosił wówczas tytuł Safona na szczycie Leukatei. Na wieść o upadku powstania styczniowego Simmler przemalował portret. Potwierdziły to badania rentgenowskie wykonane w warszawskim Muzeum Narodowym w 1980 roku z okazji wystawy monograficznej artysty.

*Portret Julii  
z Hoegenstallerów Simmlerowej,  
Józef Simmler, 1863*



*Portret  
Julii Simmlerówny,  
Józef Simmler,  
1864*





*Portret Emilii  
Włodkowskiej,  
2v. Jałowieckiej,  
Józef Simmler,  
1865*

Katalog wystawy monograficznej MNW (1979):

*Emilia Włodkowska (zm. ok. 1910) żona Aleksandra Jałowieckiego, notariusza, była właścicielką jednego z najelegantszych domów mody w Warszawie, czynnego w latach 60. i na początku 70. XIX w. Wg informacji wnuka Simmlera, Stefana Spiessa, Włodkowska zażądała od artysty, by uwidocznic na portrecie całą jej biżuterię, na co mistrz się nie zgodził, walcząc następnie z modelką o każdy szczegół portretu.*



*Studium draperii,*  
Józef Simmler,  
po 1860

Katalog wystawy MNW (1979):

*Róża z hr. Łubieńskich Sobańska (1799-1880), filantropka, od 1823 roku żona Ludwika Sobańskiego, dziedzica Obodówki, marszałka szlachty powiatu hajsyńskiego. W latach 1829-1833 towarzyszyła mężowi na zesłaniu w Permie, gdzie poświęciła się niesieniu pomocy zesłańcom. Nazywano ją „Różą wygnańców”.*



*Portret  
Róży hr. Sobańskiej,  
Józef Simmler,  
1868*

Maria Poprzęcka (1979):

*Twórczość Simmlera można zasadnie zestawiać i porównywać z ówczesnym historycznym malarstwem europejskim, co jest w sztuce polskiej wypadkiem rzadkim.*

ODWIEDŹ NAS! **MW** / Cyfrowe

