

## Okno na kulturę

Jak realizować interaktywne  
warsztaty online dla seniorów?

Jak budować relacje międzypokoleniowe?



# PODRĘCZNIK

EDUKATORA



**TEKST**

Barbara Tichy, Elżbieta Rajczak

**AUTORKI SCENARIUSZY WARSZTATÓW**

Wioletta Cicha  
Karolina Greś  
Romualda Radwańska

**ZDJĘCIA**

Paweł Czarnecki strony: 3, 4, 5, 8  
Barbara Tichy: 9, 10, 11, 12

**TUTORKA**

Joanna Mikulska

**REDAKCJA**

Justyna Aniołek

**OPRACOWANIE GRAFICZNE**

BLUEPOINT Rafał Zbrzeźny

**KONTAKT**

btichy@mnw.art.pl

Projekt „GENERATOR INNOWACJI. SIECI WSPARCIA 2” współfinansowany ze środków Unii Europejskiej w ramach Europejskiego Funduszu Społecznego. Projekt realizowany przez PCG Polska Sp. z o.o. w partnerstwie z Towarzystwem Inicjatyw Twórczych „ę”.

<b>3</b>	<b>OKNO NA KULTURĘ</b>
	Krótką historia powstania projektu
	Dlaczego okno?
	Po co seniorom warsztaty online?
<b>7</b>	<b>PODRĘCZNIK EDUKATORA</b>
	Jak prowadzić warsztaty online dla seniorów?
	Seniorzy – charakterystyka uczestników warsztatów
	Współpraca z wolontariuszami
	Przygotowanie scenariusza i wybór eksponatów
	Wprowadzenie do zajęć
	Prezentacja online
	Animacja dialogu z uczestnikami
	Praca z dodatkowymi materiałami edukacyjnymi
	Zakończenie warsztatów
	Trudności techniczne
<b>11</b>	<b>STRUKTURA SCENARIUSZA</b>
<b>13</b>	<b>SCENARIUSZE ZAJĘĆ</b>
<b>34</b>	<b>PRZYKŁADOWE MATERIAŁY DO WYKORZYSTANIA</b>
	Harmonogram spotkań
	Wybrane prezentacje

# „OKNO NA KULTURĘ”

## DROGA EDUKATORKO / DROGI EDUKATORZE,

Zapraszamy do zapoznania się z projektem interaktywnych warsztatów muzealnych adresowanych do seniorów i realizowanych online, które zatytułowaliśmy „Okno na kulturę”. Nasz pomysł został przetestowany w ramach projektu „GENERATOR INNOWACJI. SIECI WSPARCIA 2”.

Jesteśmy przekonane, że kontakt z eksponatami muzealnymi, przedmiotami sztuki czy innymi obiektami szerzej pojętego dziedzictwa kulturowego może dobroczynnie wpłynąć na samopoczucie seniorów, stając się okazją do wyrażenia ich osobistych opinii, przywołania wspomnień i równocześnie stać się motorem do nawiązywania relacji społecznych. Dlatego polecamy „Okno na kulturę” szczególnie tym seniorom, którzy mają trudności z wyjściem z domu, bo dzięki wsparciu wolontariuszy i edukatorów mają możliwość spotkania z innymi osobami i uczestniczenia w kulturze.



„Podręcznik Edukatora”, który trzymacie w ręku stworzyliśmy razem z trzema edukatorkami zaangażowanymi w projekt. To one zaproponowały tematy warsztatów, wybrały eksponaty, które były omawiane podczas zajęć, opracowały realizowane zadania i materiały edukacyjne. Każda z edukatorek przygotowała po dwa autorskie scenariusze. Wyjątkową wartością jest ich różnorodność, bogactwo wątków, odmienne metody przekazywania wiedzy. Dzięki temu znajdziecie tu więcej inspiracji. Możecie wybrać i wykorzystać te pomysły, które najlepiej wpisują się w charakter Waszej edukatorskiej pracy, i w których najlepiej odnajdą się seniorzy – uczestnicy zajęć. W podręczniku edukatora zawarliśmy też ogólne informacje o metodach pracy, odpowiednim języku komunikacji oraz wrażliwości na potrzeby osób starszych. W opisie tych zjawisk bazujemy na praktyce, naszych doświadczeniach zdobytych podczas testowania innowacji.

Mamy nadzieję, że treść tego Podręcznika będzie dla Was wsparciem i zachętą do realizacji działań międzypokoleniowych, warsztatów dla seniorów online.

## KRÓTKA HISTORIA POWSTANIA PROJEKTU

Wiosną 2019 roku w Muzeum Narodowym w Warszawie zostało zorganizowane pierwsze z planowanej serii „Spotkań sąsiedzkich” – adresowanych do mieszkańców z najbliższej okolicy. Niestety rozszerzająca się pandemia COVID-19 zmusiła nas do zmiany formuły zajęć, które z konieczności przeniosły się do Internetu. Nie wszyscy sąsiedzi mogli brać w nich udział, zwłaszcza osoby niedysponujące sprzętem komputerowym lub niezaznajomione z obsługą programów do komunikacji przez Internet. Zaistniałe okoliczności wykluczyły znaczną grupę seniorów. Zrodziło się wówczas pytanie: jak temu zaradzić?

W tym miejscu warto sięgnąć do historii pana Tadeusza, który aktywnie uczestniczył w życiu sąsiedzkim. Po śmierci żony zaczęła doskwierać mu samotność, nasiliły się też kłopoty zdrowotne. Izolacja związana z pandemią COVID-19 dodatkowo wyostrzyła te problemy. Wówczas pojawił się pomysł, by zaoferować mu wsparcie. Aby Pan Tadeusz mógł uczestniczyć w naszych internetowych spotkaniach, zaczął do niego przychodzić Bartek, wolontariusz. Przynosił swój komputer i wspólnie uczestniczyli w spotkaniach online. Aby lepiej widzieć prezentowane dzieła sztuki, Bartek podłączył swój komputer do telewizora, co umożliwiło oglądanie obrazów i rzeźb na dużym ekranie.

Wizyty te okazały się dla pana Tadeusza atrakcyjną formą spędzania czasu – czekał na nie, przygotowywał ciastka i herbatę. Na jedno z kolejnych spotkań zaprosił sąsiadkę. Można powiedzieć, że w domu samotnego starszego pana zaczęło działać „sąsiedzkie centrum kultury”.

Opisane doświadczenie pokazało, jak wiele korzyści niesie z sobą taki sposób prezentowania kolekcji muzealnej – obcowanie ze sztuką staje się zarazem okazją do nawiązania relacji międzypokoleniowych i sąsiedzkich. To kolejny dowód na to, że „szacowna instytucja” Muzeum Narodowego w Warszawie może być naprawdę blisko ludzi.



## DLACZEGO OKNO?

Na bazie opisanej wyżej historii zrodził się pomysł „Okna na kulturę”. Uznaliśmy, że warto, by dobre doświadczenie spotkań z panem Tadeuszem stało się udziałem większej liczby osób. W nazwie projektu przywołaliśmy okno, ponieważ jest ono szczególnym miejscem nawiązywania relacji. Możemy przez nie podziwiać przyrodę, widok miasta, obserwować innych ludzi. Łączy ono dwie różne przestrzenie: osobistą, indywidualną, intymną przestrzeń wnętrza oraz świat zewnętrzny pełen ruchu, dźwięków, wydarzeń. Okno to też miejsce

nawiązywania kontaktów sąsiedzkich: rozmów czy choćby krótkiego pozdrowienia poprzez gest czy uśmiech. Przez okno możemy wezwać kogoś z podwórka do domu lub odwrotnie – wywołać go na spotkanie.

W naszym projekcie rolę okna odgrywa monitor komputera. Za jego pośrednictwem, poprzez platformę Zoom, spotykaliśmy się z seniorami na interaktywnych warsztatach. Wspólnie oglądaliśmy wybrane i zestawione tematycznie obiekty z kolekcji muzealnej. Słuchaliśmy opowieści prowadzącej warsztaty edukatorki. Rozmawialiśmy o każdym z dzieł i o ich twórcach, dzieląc się wrażeniami, osobistymi interpretacjami, przywołując skojarzenia i wspomnienia. Korzystaliśmy także z dodatkowych materiałów edukacyjnych, rozwiązywaliśmy związane z nimi zadania. Na koniec pilotażowego cyklu spotkań każdy uczestnik otrzymał pamiątkową reprodukcję z wybranym dziełem sztuki z kolekcji MNW.

## PO CO SENIOROM WARSZTATY ONLINE?

Bez wątpienia idealnym rozwiązaniem jest wizyta seniorów w salach muzealnych i przeprowadzenie spotkania tematycznego, oprowadzania lub warsztatów w bezpośrednim kontakcie z eksponatami. Niekiedy poważną przeszkodę stanowią tu ograniczenia fizyczne. Gdy pojawiają się trudności z dotarciem do instytucji kultury, można zorganizować transport, pomóc w pokonaniu barier architektonicznych. Choć wiąże się to z koniecznością podjęcia przez seniora pewnego wysiłku, tego rodzaju problemom na ogół można zaradzić. Równie ważną rolę odgrywają jednak bariery psychiczne. Poczucie samotności, obciążenie chorobami, trud zaspokajania podstawowych codziennych potrzeb powodują wyparcie z pola zainteresowań kwestii związanych z kulturą. Osobnym zagadnieniem są skutki izolacji związanej z pandemią COVID-19. Długotrwałe odosobnienie odcisnęło swoje piętno na relacjach społecznych osób starszych. Mimo zniesienia obostrzeń wiele osób będzie dalej odczuwać jego konsekwencje.



Warto zwrócić uwagę na frekwencję seniorów korzystających z oferty muzeum przed pandemią i obecnie, kiedy wycofano większość ograniczeń. Cykliczne wykłady w MNW przed pandemią gromadziły co tydzień od 120 do 180 słuchaczy, teraz (w 2022 roku) jest to od 65 do 90 osób. Wyraźnie widać, że wielu seniorów wciąż ma obawy przed odwiedzaniem miejsc publicznych i przebywaniem w większej grupie.

Komu zatem mogą przydać się muzealne warsztaty online dla seniorów? Komu mogą pomóc nasi wolontariusze? Przede wszystkim osobom, które:

- chcą poszerzać swoje zainteresowania
- chcą dowiedzieć się czegoś o dziełach sztuki w kolekcji MNW i o nich porozmawiać
- mają trudności z wychodzeniem z domu i dotarciem do muzeum
- czują się samotne, potrzebują kontaktu z innymi i być może czasu, by przełamać pewne bariery psychiczne i wziąć udział w otwartym spotkaniu w muzeum
- chcą przełamać monotonię codzienności, w nowy sposób spojrzeć na otaczający świat, szukają nowych tematów do rozmowy i nowych inspiracji – dyskusje o sztuce mogą w tym pomóc

A oto, co o naszych spotkaniach powiedzieli seniorzy:

”

*„W telewizji jest kanał Kultura, ja mogę sobie to włączyć i oglądać programy. Ale to nie jest to samo, co te spotkania. Bo te spotkania są interaktywne, mogę się zapytać o coś, ktoś coś od siebie doda. To jest zupełnie co innego!”*

*„Każda z tych osób ma ze sobą jakiś bagaż wspomnień, doświadczeń związanych ze sztuką. Ja na przykład wychowałam się w Gdańsku i okazało się [w czasie zajęć], że ktoś też pochodzi z Gdańska. I to już tworzy podłoże pod dyskusję.”*



# PODRĘCZNIK EDUKATORA

## JAK PROWADZIĆ WARSZTATY ONLINE DLA SENIORÓW?

Na naszych warsztatach spotkały się osoby o różnych zainteresowaniach, różnym wykształceniu, różnej kondycji fizycznej. Osoby otwarte, chętne do rozmowy i bardziej powściągliwe. Z jednej strony jest to duże wyzwanie zarówno dla edukatorów prowadzących spotkania, jak i wolontariuszy wspierających seniorów.

Wymaga to dużej wrażliwości na potrzeby uczestników i dbałości o ich samopoczucie, a także dostosowania sposobu komunikacji do konkretnej grupy. Jakie są nasze rekomendacje?

- w warsztatach może uczestniczyć od 5 do 7 seniorów, by każdy miał czas się wypowiedzieć, a uczestnicy mieli szansę wzajemnie się poznać;
- warsztaty powinny trwać od 60 do 80 minut;
- zalecana pora realizacji warsztatów to: spotkania w tygodniu (u nas był to wtorek i środa) ok. godz. 18.00, 19.00 do 20.00; seniorzy zdecydowanie nie chcieli uczestniczyć w spotkaniach w sobotę przed południem (taki termin zaproponowaliśmy do wyboru), prawdopodobnie mają wówczas inne zajęcia.

## SENIORZY – CHARAKTERYSTYKA UCZESTNIKÓW WARSZTATÓW

Seniorów uczestniczących w spotkaniach można podzielić na dwie ogólne kategorie:

- **Seniorów, którzy nie dysponują sprzętem komputerowym** wolontariusze odwiedzali w ich domach. Zabierali ze sobą laptopy z mobilnym Internetem i wspólnie z seniorem uczestniczyli w spotkaniu. Przynosili też dodatkowe materiały edukacyjne i razem realizowali zadania. W tym wypadku warto, aby edukator prowadzący zajęcia zwracał uwagę na komunikaty ze strony wolontariusza, który często pełni rolę rzecznika seniora, np. sygnalizując, że jego podopieczny chce coś powiedzieć.
- **Seniorzy, którzy posiadają i na co dzień korzystają z komputera** oraz potrafią samodzielnie obsługiwać komunikatory internetowe łączyli się z nami samodzielnie. Każdy miał swojego zdalnego opiekuna – wolontariusza, który w razie problemów z połączeniem mógł pomóc w rozwiązaniu trudności. Wolontariusze również mieli przy sobie dodatkowe materiały edukacyjne i zadania realizowali z seniorami zdalnie, podczas pracy w oddzielnych pokojach na platformie zoom. Tu edukator powinien wesprzeć uczestników podczas pracy w osobnych pokojach. Jako prowadzący ma możliwość połączenia się z każdą z grup, sprawdzenia czy wszyscy dobrze zrozumieli treść zadania i wiedzą jak wykorzystać materiały edukacyjne.

Uczestnicy obu kategorii łączyli się na tym samym spotkaniu. Z każdym kolejnym warsztatem grupa coraz lepiej się poznawała i integrowała, a każde omawiane dzieło sztuki przynosiło coraz więcej tematów do rozmowy. Niektórzy uczestnicy odkryli, że mieszkają na sąsiedniej ulicy, niektórzy – jak się okazało – pochodzą z tego samego miasta, inni z kolei mają podobne cele wymarzonych podróży. Pośród dzieł z muzealnej kolekcji jednych uczestników zafascynowały egzotyczne pejzaże, innych pociągały rodzime widoki.

## WSPÓŁPRACA Z WOLONTARIUSZAMI

Edukatorzy mogą wziąć czynny udział w przygotowaniu wolontariuszy do pracy. Warto przeprowadzić próbne warsztaty online, aby wszyscy poznali metody działań, zakres wsparcia seniorów oraz nauczyli się wzajemnej współpracy. Wolontariusze wspierający seniorów podczas warsztatów muzealnych powinni zaznajomić się wcześniej z kolekcją muzeum i obiektami omawianymi podczas zajęć. Dobrze jest więc spotkać się z nimi w muzeum i zaprezentować zbiory. Jest to także świetna okazja do poznania innych uczestników realizujących projekt.

## PRZYGOTOWANIE SCENARIUSZA I WYBÓR EKSPONATÓW

Zadbałyśmy o to, aby tematy warsztatów były uniwersalne, odwoływały się do doświadczeń uczestników i stanowiły dobry temat do rozmowy. Zmiany pór roku, podróże czy kulinaria to dziedziny życia, o których można porozmawiać z każdym, nawet z osobą niezbyt dobrze nam znaną. Wybrałyśmy eksponaty z różnych epok, a nawet z różnych kultur, co daje możliwość omówienia poruszanych zagadnień w rozmaitych aspektach. Staraliśmy się przy każdym obiekcie wprowadzać działania interaktywne – dialog z uczestnikami, zadania na spostrzegawczość, pracę z dodatkowymi materiałami edukacyjnymi. W scenariuszach zawarliśmy jedynie podstawowy tok narracji dotyczący danego tematu. Trzeba jednak zaznaczyć, że edukator czy edukatorka muszą być przygotowani do omawiania wybranych dzieł w możliwie szerokim zakresie. Jeśli chce się animować dialog wokół eksponatów, należy przygotować się do odpowiedzi na pytania uczestników i uzupełnienie informacji w zależności od kierunku, w którym potoczy się rozmowa.

Jeśli chce się animować dialog wokół eksponatów, należy przygotować się do odpowiedzi na pytania uczestników i uzupełnienie informacji w zależności od kierunku, w którym potoczy się rozmowa.

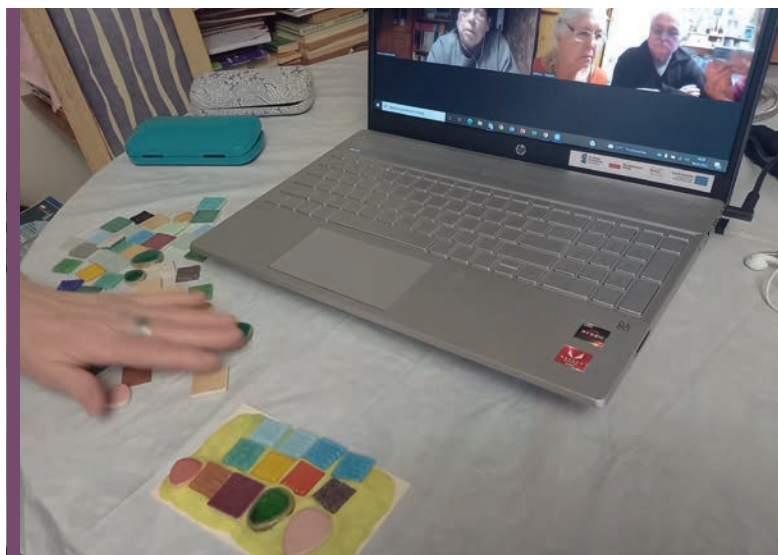
## WPROWADZENIE DO ZAJĘĆ

Pierwszym i bardzo ważnym momentem jest przywitanie wszystkich uczestników zajęć, przedstawienie osoby prowadzącej, indywidualne powitanie każdego z uczestników (o ile jest to możliwe), przywitanie i przedstawienie wolontariuszy wspierających seniorów.



Na początku zajęć online trzeba dopilnować, aby wszyscy uczestnicy dobrze się widzieli i słyszeli. Szczególnie ważna jest dobra słyszalność osoby prowadzącej. Najlepiej, aby miała ona mikrofon zbierający głos lub słuchawki z mikrofonem. Z uczestnikami warto przetestować działanie mikrofonów, słuchawek i kamerek.

Na wstępie przypominamy też o podstawowych funkcjach platformy, z której korzystamy podczas zajęć (u nas był to Zoom). Są to ikonki reakcji, ikonki podniesionej ręki (można poprosić o włączenie ikonki zgodnej z obecnym nastrojem uczestnika). Obsługę czatu możemy przećwiczyć, pisząc powitalne teksty do wiadomości wszystkich uczestników i zachęcając do takiego sposobu witania się. Wielu seniorów będzie potrzebowało wsparcia wolontariuszy przy tych ćwiczeniach. Niektórym pisanie przy pomocy klawiatury komputera sprawia trudność ze względu na słabszy wzrok lub ograniczoną motorykę dłoni.



## PREZENTACJA ONLINE

Przygotowując prezentację, warto zadbać nie tylko o dobrą jakość zdjęć omawianych eksponatów, lecz także o zmniejszenie powiększeń ich fragmentów. Dla seniorów dostrzeżenie szczegółów kompozycji poprzez ekran komputera często stanowi nie lada wyzwanie. Trzeba też być gotowym na modyfikację prezentacji w trakcie zajęć, czasem okazuje się konieczne powiększenie jakiegoś elementu kompozycji lub przesunięcie ilustracji, by uczestnicy lepiej ją widzieli (niekiedy slajdy są przesłonięte przez okna poszczególnych uczestników, w zależności od ustawień danego komputera).

Polecamy zapisanie na slajdzie (przy danym obiekcie) pytania lub tematu rozmowy. Daje to możliwość przemyślenia odpowiedzi i pozwala nie zagubić głównego wątku wśród wielu dygresji uczestników.

## ANIMACJA DIALOGU Z UCZESTNIKAMI

Zaproszenie do rozmowy to często niełatwa sprawa. Trzeba uważać, aby dialog nie przerodził się w „szkolne odpytywanie” uczestników przez edukatorkę lub edukatora. Istotne znaczenie ma też sposób komunikacji – wprowadzenie otwartej, swobodnej atmosfery, a jednocześnie zachowanie szacunku i unikanie infantyilizacji w relacjach. Należy wystrzegać się używania wszelkich zdrobnień i kolokwializmów oraz pamiętać o zwrotach grzecznościowych i zachowaniu wyrażającego szacunek dystansu.



Edukator czy edukatorka prowadzący zajęcia powinni też być uważni i nie pomijać osób, które chcą coś powiedzieć. Prowadzący może również pomóc lub samodzielnie włączyć mikrofon uczestnika. Jednocześnie trzeba czuwać nad czasem wypowiedzi osób biorących udział w spotkaniu. Kiedy stopniowo wszyscy lepiej się poznają, rozmowy stają się dłuższe, przybywa dygresji. Prowadzący musi dopilnować, by każdy miał szansę zabrać głos.

### PRACA Z DODATKOWYMI MATERIAŁAMI EDUKACYJNYMI

Do każdego tematu przygotowaliśmy dodatkowe materiały edukacyjne, które są dużym urozmaicheniem warsztatów i polem do nawiązania współpracy seniorów i wolontariuszy. Ze strony edukatora bardzo ważne jest precyzyjne wyjaśnienie sposobu użycia przygotowanych rekwizytów i realizacji zadania. Z kolei podczas podsumowania działań należy zwrócić uwagę, by każdy mógł się wypowiedzieć. Wspólna praca wolontariuszy i ich podopiecznych odbywa się w osobnych pokojach na zoomie i bezpośrednio w domach seniorów. Animacja tej pracy może też być wyzwaniem technicznym dla prowadzącego warsztaty. Tu również przyda się wcześniejsze szkoleniowe spotkanie z samymi wolontariuszami. Warto wcześniej zapoznać wolontariuszy z materiałami i zaplanowanymi zadaniami.

### ZAKOŃCZENIE WARSZTATÓW

Na zakończenie należy przedstawić krótkie podsumowanie, zbierając omówione wątki, a także ciekawe refleksje, jakie pojawiły się w rozmowach z uczestnikami. Należy zapowiedzieć następne spotkanie, podać jego dokładną datę, godzinę i temat. Pożegnanie w przyjacielskiej atmosferze wszystkich uczestników zachęca do wzięcia udziału w kolejnych warsztatach.

### TRUDNOŚCI TECHNICZNE

Problemy techniczne na pewno się pojawią. W takiej sytuacji nie należy wpadać w panikę, ale spokojnie próbować je rozwiązać. Edukatorzy powinni przede wszystkim zwracać uwagę na to, czy są dobrze słyszani i czy prezentacja jest dla wszystkich dostępna. Głównym wsparciem technicznym dla seniorów są wolontariusze, jednak uważność i wrażliwość ze strony edukatora/edukatorki, współpraca z wolontariuszami ma tu również ogromne znaczenie.

# STRUKTURA SCENARIUSZA

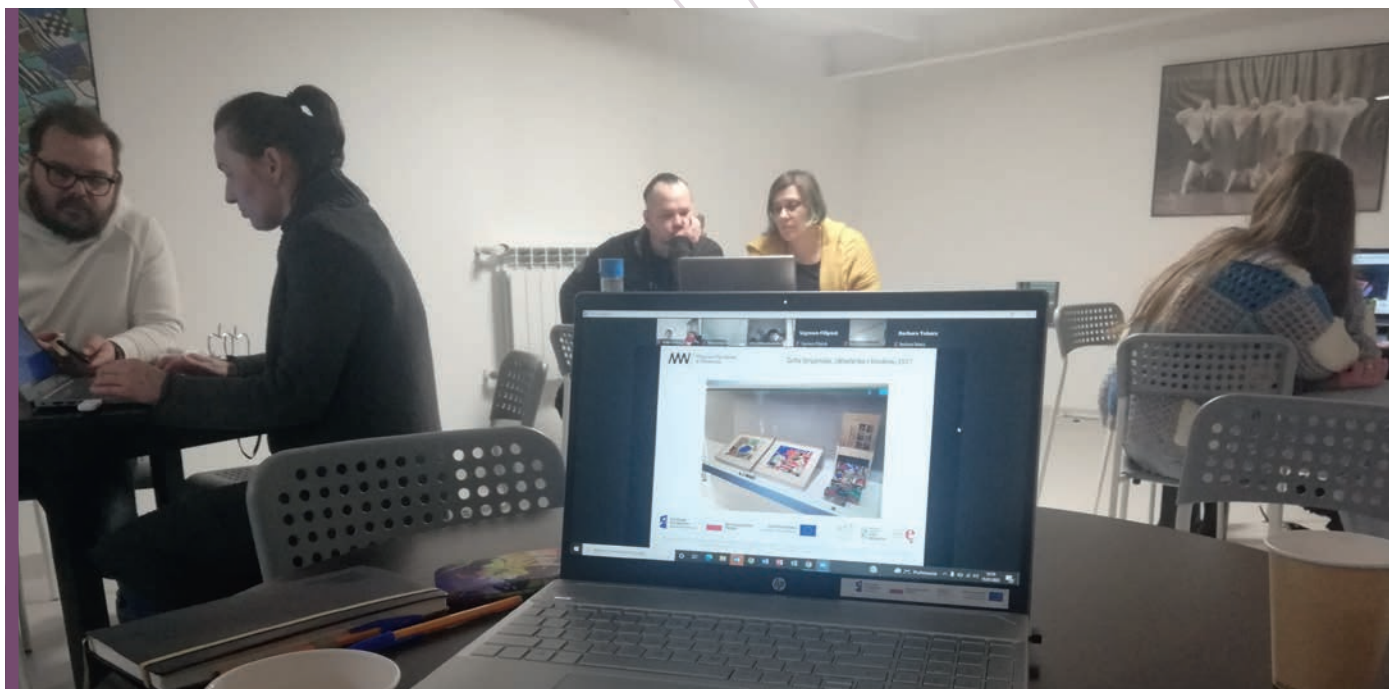
Jak wspomniano wyżej, scenariusze warsztatów przygotowanych w MNW to autorskie pomysły prowadzących je edukatorek. Elementy scenariusza powtarzają się, ale nie są oparte o sztywny, niezmienny schemat. Zaproponowany poniżej podział na poszczególne części (jak dialog czy opis dzieła lub zadania) ma uczynić tę strukturę bardziej przejrzystą i ułatwić korzystanie z podręcznika. Należy jednak zaznaczyć, że każdy z proponowanych warsztatów ma nieco inny charakter, a zadania są realizowane w rozmaity sposób. Narracja może koncentrować się na aspektach formalnych dzieła lub na interpretacji jego treści, w innym przypadku najważniejsza jest wciągająca rozmowa i poddanie się własnej wyobraźni, kluczem scenariusza może być także różnorodność prezentowanych obiektów.

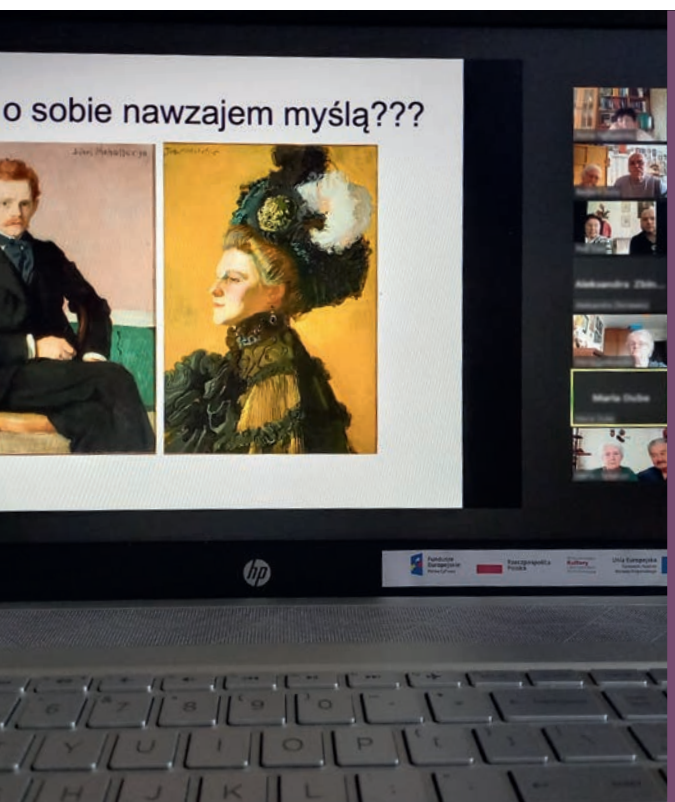
W scenariuszach znajdziecie zatem następujące części:

**NOTA INFORMACYJNA** – towarzyszy wszystkim tematom, jest to krótkie streszczenie poruszanych zagadnień i zachęta do wzięcia udziału w zajęciach. Uczestnicy lubią wiedzieć, czego mogą się spodziewać. Warto opracować taką notkę (o objętości mniej więcej 500 znaków). Umieszczamy ją w harmonogramie lub zaproszeniu na zajęcia, na stronie internetowej lub wysyłamy mailem. Taka informacja przydaje się w różnych sytuacjach.

**WSTĘP** – powitanie uczestników warsztatów, zarówno seniorów jak i wolontariuszy. Powinno mieć ono indywidualny charakter, aby każdy mógł się przywitać i poczuć się zaproszony do czynnego uczestnictwa w zajęciach. Kilka słów wprowadzenia zachęci do większego zaangażowania.

**PYTANIA NA ROZGRZEWKĘ** – ogólne pytania o osobistą refleksję, dotyczącą bieżącego tematu zajęć, odwołujące się do zwyczajów i upodobań uczestników. Można zapisać je na





osobnym slajdzie, aby wszyscy mogli ze spokojem się do nich odnieść. Ta część ma na celu wprowadzenie otwartej, swobodnej atmosfery i przełamanie nieśmiałości uczestników.

**WYBRANE DZIEŁA** – prezentacja i omówienie ok. sześciu dzieł z kolekcji muzealnej: krótka prelekcja, animacja dialogu z uczestnikami, wprowadzanie działań interaktywnych. Do każdego obiektu dodajemy w scenariuszu link do platformy „Cyfrowe MNW”, gdzie można znaleźć reprodukcję omawianej pracy.

**INFORMACJE O DZIELE I ARTYŚCIE** – krótka prelekcja: kontekst powstania dzieła, ważne informacje z życia artysty.

**OPIS DZIEŁA** – zwrócenie uwagi uczestników na poszczególne elementy kompozycji. Jest to szczególnie ważne podczas zajęć online, ponieważ na monitorze trudniej jest je dostrzec.

**DIALOG Z UCZESTNIKAMI** – podstawowa forma uaktywnienia uczestników. Znaczna część warsztatów opiera się na dialogu. W tej części scenariusza zapisujemy pytania, które mają pomóc wciągnąć seniorów w rozmowę. Każdy dialog powinien zakończyć się podsumowaniem edukatorki/edukatora. W scenariuszach wyszczególniamy punkt **„podsumowanie dialogu”**, jeśli przybiera ono szerszą formę i, w zamyśle, wnosi dodatkowe informacje.

**ZADANIE** – kolejna forma uaktywnienia uczestników zajęć. Krótkie zadania na spostrzegawczość mają na celu zwrócenie uwagi na ciekawe aspekty omawianych dzieł. Można zadawać pytania o spontaniczne skojarzenia lub prosić o szybką reakcję, np. za pomocą emotikonu. Na koniec edukatorka przedstawia „podsumowanie zadania”, uzupełniając informacje uzyskane od uczestników.

**ZADANIE DLA SENIORÓW I WOLONTARIUSZY (W MNIEJSZYCH GRUPACH)** – podczas każdego z warsztatów pojawia się jedno zadanie, do którego przygotowujemy specjalne materiały edukacyjne (odbierane z muzeum przez wolontariuszy przed zajęciami). Zadania te seniorzy realizują wspólnie z wolontariuszami. Praca odbywa się w osobnych pokojach na zoomie. Po ponownym spotkaniu wszystkich uczestników na sesji głównej następuje wymiana doświadczeń i pomysłów na realizację zadania.

**MATERIAŁY POTRZEBNE DO ZAJĘĆ** – w przypadku naszych warsztatów jest to zawsze prezentacja slajdów udostępniana podczas zajęć oraz materiały edukacyjne przygotowane w ramach danego tematu do wspólnej pracy wolontariuszy i seniorów.

# SCENARIUSZE ZAJĘĆ

## WYRUSZAMY W PODRÓŻ / PRZYGOTOWAŁA WIOLETTA CICHA

### NOTA INFORMACYJNA

Ciekawość świata, przygoda, praca, odwiedziny bliskich... Jest wiele powodów, dla których pakujemy walizki, zamykamy za drzwiami nasze codzienne życie i wyruszamy w podróż. Zmieniamy miejsca pobytu, otwieramy wyobraźnię na nowe widoki, barwy, dźwięki, doznania... Zobaczmy, w jaki sposób motyw podróży inspirował artystów, jak stawał się ważnym tematem w sztuce.

### WSTĘP

Sztuka jest swoistym wehikułem dzięki któremu możemy przenosić się w różne miejsca i odbywać podróże w czasie. Spotkanie w cyklu „Okno na kulturę” zatytułowane jest „Wyruszamy w podróż”. W serii slajdów zobaczymy dzieła z kolekcji Muzeum Narodowego w Warszawie, rozwiążemy zadania, przetestujemy naszą spostrzegawczość. Powrócimy do naszych wspomnień.



### PYTANIA NA ROZGRZEWKĘ

- Prośba, by uczestnicy przedstawili się.
- Rozmowa o wymarzonych kierunkach podróży.

### WYBRANE DZIEŁA

**1. A Kufer-szafa Ignacego Jana Paderewskiego, wytwórnia kufrów Oshkosh Trunk Company, 1902-1939** – fragment zamkniętego kufra

[LINK DO CYFROWEGO MNW](#)

### DIALOG Z UCZESTNIKAMI

- Co to za przedmiot?
- Do czego służył?
- Kto mógł być jego właścicielem?

**1. B Kufer-szafa Ignacego Jana Paderewskiego, wytwórnia kufrów Oshkosh Trunk Company, 1902-1939** – widok otwartego kufra



### INFORMACJE O DZIELE I ARTYŚCIE

Jest to kufer podróżny należący do Ignacego Jana Paderewskiego. Polski pianista i kompozytor wyjeżdżał w wielomiesięczne tourné do najodleglejszych zakątków świata. Zawsze towarzyszyła mu jego żona Helena. Małżonkowie zabierali ze sobą ogromne ilości bagażu. Ponieważ Paderewski musiał codziennie ćwiczyć Stany Zjednoczone przemierzali, zajmując specjalne wagony, w których przewidziane było miejsce dla fortepianu marki Steinway. Z każdego wojażu Ignacy i Helena przywozili pamiątki. Zgromadzili np. bardzo ciekawą kolekcję małych srebrnych łyżeczek.

Jak widać kufer jest mocno zniszczony, pokryty naklejkami z odwiedzanych miejsc. Ma on charakter przenośnej szafy. Nic więc dziwnego, że na co dzień przechowywany jest w magazynie mebli. Stąd wyrusza w świat, tym razem już jako muzealny eksponat.

### DIALOG Z UCZESTNIKAMI

- Co Państwa zdaniem powinno znaleźć się w podróжным bagażu?
- Co zawsze zabieracie Państwo ze sobą, wyjeżdżając z domu?
- Czy jest jakaś pamiątka z podróży, którą cenicie Państwo najbardziej?

## 2. Alfred Wierusz Kowalski, Beduini, ok. 1904

[LINK DO CYFROWEGO MNW](#)



### INFORMACJE O DZIELE I ARTYŚCIE

Artyści również dużo podróżowali. Poszukiwali nowych inspiracji, realizowali zleczone zamówienia. Alfred Wierusz-Kowalski był znanym i cenionym twórcą scen rodzajowych, ukazujących życie polskich wsi i małych miasteczek. Kształcił się w Kaliszu, Warszawie, Dreźnie, a następnie w Monachium. Tam też założył własną pracownię. Należał do czołowych przedstawicieli polskiego środowiska artystycznego w tym mieście. Stolica Bawarii stała się ważnym centrum sztuki w Europie. Wielu Polaków przyjeżdżało na studia w Królewskiej Akademii Sztuk Pięknych oraz by zwiedzić Starą i Nową Pinakotekę, mieszczące bogate zbiory dawnego i współczesnego malarstwa europejskiego. Artystów przyciągał tu także rozwinięty rynek sztuki. Wierusz-Kowalski pozostał w Monachium do śmierci w 1915.



### ZADANIE

W 1903 artysta odbył krótką podróż, podczas której powstały szkice i obrazy olejne. Czy rozpoznają Państwo rejon świata, który stał się celem jego podróży? Oglądając kolejno odślaniane fragmenty obrazu, uczestnicy zajęć próbują odgadnąć, dokąd podróżował Alfred Wierusz-Kowalski.



### PODSUMOWANIE ZADANIA

Alfred Wierusz-Kowalski odwiedził Północną Afrykę, m.in. Maroko. Tamtejsza kultura, ludzie, pejzaże stały się inspiracją dla jego twórczości. Miejsce, gdzie rozgrywa się przedstawiona scena, określa charakterystyczna architektura oraz ubiory jeźdźców. Wspomnienia z odbywanych podróży stawały się tematem obrazów także wielu innych artystów.

## 3. Alfred Wierusz-Kowalski, Wypadek w podróży, 1873

[LINK DO CYFROWEGO MNW](#)



### INFORMACJE O DZIELE I ARTYŚCIE

Dziewiętnastowieczne podróże nie należały do najłatwiejszych. Najczęściej odbywano je konno. Pocztowe dylżanse, popularny wówczas środek lokomocji (niezbyt wygodny), często ulegały przykrym wypadkom. Zwłaszcza jesienią i wiosną, kiedy nieutwardzane drogi rozmiękały. Jakie zdarzenie uwiecznił malarz na obrazie? Czy koło złamało się w koleinie, czy wpadło w dziurę? Jak wyglądał zaprzęg, gdzie umieszczano bagaże? Przyjrzyjmy się także strojom podróznym.



Wypadek w podróży artysta namalował, mając zaledwie 24 lata. Zarówno kompozycja kolorystyczna, jak i zróżnicowanie pól postaci oraz sposób budowania nastroju świadczą o dużej sprawności warsztatowej młodego malarza.



### ZADANIE

Sprawdźmy, czy dobrze zapamiętaliśmy namalowaną przez artystę scenę – na kolejnym slajdzie z obrazu zniknęło 5 elementów. Spróbujmy je wskazać.

Porównajmy teraz obie wersje – czy nasze spostrzeżenia były trafne?



### ZADANIE DLA SENIORÓW I WOLONTARIUSZY (W MNIEJSZYCH GRUPACH)

[przełączamy wszystkich do osobnych pokoi]

Wolontariusze pokazują seniorom kilka prostych grafik symbolizujących różne środki transportu. Uczestnicy zajęć przypominają sobie przygody związane z własnymi podróżami i wybierają jedną z grafik. Opowiadają o tym, co im się przydarzyło. Po powrocie do głównego spotkania chętne osoby opowiadają swoje historie (należy pamiętać o włączeniu mikrofonów i wyłączeniu ich po zakończonej wypowiedzi).

## 4. Henryk Nowodworski, Pasażer w przedziale z książką „Dostojne igraszki”, ok. 1905

[LINK DO CYFROWEGO MNW](#)

### OPIS DZIEŁA

Rysunek z 1905 przedstawia pewnego dżentelmena w przedziale pociągu. Na siedzeniu podróżny położył torbę z naklejką warszawskiego hotelu „Savoy”. Możemy przypuszczać, że mężczyzna zatrzymał się przejazdem w Warszawie. Zabrał w podróż książkę, gazetę. O niebezpieczeństwach czyhających na pasażerów informuje napis: „Gardes vous des voleurs” – „Uważajcie na złodziei”. Henryk Nowodworski to rysownik, ilustrator, karykaturzysta. W swoich pracach komentował sytuację w kraju i na świecie, tworzył sceny rodzajowe ze współczesnego życia.

### DIALOG Z UCZESTNIKAMI

- Czy bohater omawianego rysunku podróżuje sam?
- A może naprzeciwko siedzi towarzysz lub towarzyszka podróży? O czym rozmawiają?  
O co Państwo zapytalibyście tego mężczyznę?
- Co mógłby odpowiedzieć?
- O czym myśli ten dżentelmen?

## 5A. Michele Marieschi, Ponte Rialto w Wenecji, ok. 1735 – fragmenty obrazu

[LINK DO CYFROWEGO MNW](#)



### ZADANIE:

Uczestnicy widzą tylko fragment obrazu. Spróbujmy odgadnąć, jakie miasto zostało tu przedstawione? Kolejne odkrywane fragmenty pomogą znaleźć odpowiedź na to pytanie.

**5B. Michele Marieschi, Ponte Rialto w Wenecji, ok. 1735 – całość kompozycji****INFORMACJE O DZIELE I ARTYŚCIE**

Obraz przedstawia wedutę, czyli widok miasta. W XVIII stuleciu malowane widoki Wenecji cieszyły się niesłabnącym powodzeniem wśród podróżników, chętnie kupowano je na pamiątkę. Sprzyjał temu niewielki format obrazów i motywy – najpopularniejsze miejsca niezwykłego miasta na wodzie. Michele Marieschi, autor obrazu, tworzył w połowie XVIII w. Miał dużo zamówień, malował szybko. Wypracował charakterystyczny malarski styl i technikę. Korzystał z gotowych zagruntowanych płócien kupowanych u weneckich handlarzy. Wenecja była bowiem nie tylko celem turystycznych wypraw, można było tu kupić najlepsze materiały malarskie. Aby oddać migotliwe weneckie światło i odbijające się na murach refleksy wody, Marieschi formował grubą warstwę farby opuszkami palców. Taki zabieg różnicował fakturę, potęgował wrażenie wibrowania słonecznego światła na powierzchni chropowatych i wilgotnych murów weneckich budowli. Artysta uchwycił codzienne życie miasta. Przechodnie prowadzą ożywione rozmowy. Na moście porozstawiane są kramy. Kanałem pływają gondole. Przy nabrzeżu cumują łodzie. Wszystkie wymienione elementy wypełniające kompozycję krajobrazową nazywamy sztafażem.

**6. Paryż. Wystawa światowa 1900. Wieża Eiffla i Pole Marsowe, fotograficzny ok. 1900**

[LINK DO CYFROWEGO MNW](#)

**INFORMACJE O DZIELE I ARTYŚCIE**

Wieża Eiffla wzniesiona na Polu Marsowym nad Sekwaną powstała specjalnie na paryską wystawę światową w 1889, w setną rocznicę rewolucji francuskiej. Była demonstracją postępu technologicznego i cywilizacyjnego. Budziła wiele kontrowersji. Po wystawie miała zostać rozebrana, do czego jednak nie doszło. Szybko uznana za symbol Paryża i jest najpopularniejszą francuską budowlą. Na slajdzie prezentowana jest reprodukcja fotografii z 1900. Wynalazek fotografii, ogłoszony w 1839 w Paryżu, zrewolucjonizował świat sztuki. Wkrótce fotografowanie stało się najlepszym sposobem na utrwalanie wspomnień.

**DIALOG Z UCZESTNIKAMI**

- Jakie jeszcze miejsca kojarzymy z Paryżem?
- Czy są to znane muzea, kościoły, a może mamy w pamięci własne, mało uczęszczane szlaki?

**7. Amedée Julien Marcel-Clément, Bulwar Bonne Nouvelle w Paryżu, 1910**

[LINK DO CYFROWEGO MNW](#)

**OPIS DZIEŁA:**

Paryż nazywany jest miastem światła. To określenie pojawiło się już w XVII w. Dobrze (jak na ówczesne czasy), oświetlone budynki i ulice miały poprawić bezpieczeństwo. Dopiero jednak postęp techniczny w drugiej połowie XIX w. pozwolił na wprowadzenie lamp elektrycznych i gazowych. Magiczne są zwłaszcza paryskie wieczory... Znajdujemy się na bulwarze

Bonne Nouvelle, czyli bulwarze dobrych wiadomości. W naszą stronę zmierza elegancka kobieta z dwiema córeczkami. Jedna z dziewczynek trzyma w rękach obręcz.

### DIALOG Z UCZESTNIKAMI

- Do czego mogła służyć ta obręcz?
- Czy ktoś bawił się w toczenie obręczy albo fajerki?
- Na czym polegała ta zabawa?

### OPIS DZIEŁA C.D.

Uroczej rodzinie, widocznej na pierwszym planie, towarzyszy pies prowadzony na smyczy. W tle widać dorożkę zaprzężoną w siwego konia. Ulice są oświetlone latarniami. Światło płynie także z okien kamienic oraz wewnątrz paryskich restauracji i kawiarni, które zapraszają, by do nich wstąpić.



### INFORMACJE O DZIELE I ARTYŚCIE

Obraz jest malowany dość swobodnie. Amedée Julien Marcel-Clément dążył przede wszystkim do uchwycenia nastroju, nie skupiał się na szczegółach. Artysta urodził się w Paryżu w 1873. Spędził tam niemal całe życie. Jego specjalnością stały się jednak pejzaże, dzika przyroda i sceny marynistyczne u wybrzeży Francji. Swoje prace pokazywał w Anglii, Szkocji, a przede wszystkim na paryskim Salonie (najważniejszej europejskiej wystawie, odbywającej się cyklicznie). Paryż, ówczesne światowe centrum sztuki, był świadkiem XIX-wiecznych rewolucji artystycznych.

## 8. Kazimierz Stabrowski, Krajobraz południowy – Taormina, 1922, reprodukcja czarno-biała



### ZADANIE

Reprodukowany obraz został pozbawiony charakterystycznych intensywnych barw południowych Włoch. Proszę uważnie popatrzeć, przywołać wspomnienia i spróbować w wyobraźni wypełnić ten pejzaż barwami.



### PODSUMOWANIE ZADANIA

Ostonięta od wiatrów Sycylia rozkwita kolorami niemal cały rok. Magnolie, róże, goździki, opuncje, białe i niebieskie wilce, czerwone hibiskusy i różowo-fioletowe oleandry, feeria barw, zapachów, kształtów. Za jedno z najpiękniejszych miast Sycylii uważana jest Taormina – założona przez Greków, podbita przez Rzymian, a następnie przez Arabów. Tutejsza mieszanka kultur i różnych tradycji intrygowała malarzy, którzy często na Sycylii kończyli swe artystyczne podróże po Europie. Na przełomie XIX i XX wieku Taormina stała się ulubionym zakątkiem poetów, pisarzy, malarzy.

Na koniec sprawdzamy, jak obraz wygląda w rzeczywistości. Czy nasze wyobrażenie bardzo różni się od oryginału?

## 8. Kazimierz Stabrowski, Krajobraz południowy – Taormina, 1922, reprodukcja kolorowa

[LINK DO CYFROWEGO MNW](#)



### INFORMACJE O DZIELE I ARTYŃCIE

Kazimierz Stabrowski urodził się w 1869 nieopodal Nowogródka. Pochodził z rodziny ziemiańskiej. Kształcił się w Białymstoku, w Cesarskiej Akademii Sztuk Pięknych w Petersburgu i prywatnej Académie Julian w Paryżu. W latach 1904–1909 był pierwszym dyrektorem reaktywowanej Szkoły Sztuk Pięknych w Warszawie. Jego obrazy często wypełniały motywy z baśni, legend i historii. Tworzył kompozycje symboliczne, fantastyczne, mistyczne, nadając im dekoracyjną, secesyjną formę. Zajmował się też rzemiosłem artystycznym. Podróże były dla niego niewyczerpanym źródłem inspiracji. Powstawały wtedy liczne pejzaże i portrety. W 1893 Stabrowski odbył podróż na Wschód, do Bejrutu i Palestyny, zwiedził po drodze Odessę, Konstantynopol, Grecję i Egipt. W latach 1909–1913 podróżował do Francji, Niemiec, Szwecji, Hiszpanii, Włoch i na Wyspy Kanaryjskie. Obraz zatytułowany *Krajobraz południowy – Taormina* powstał w 1922.

### ZAKOŃCZENIE

Nasza podróż odbyła się w obszarze sztuki, obiektów z kolekcji Muzeum Narodowego w Warszawie. Przypomnijmy sobie miejsca, które dzisiaj odwiedziliśmy.



### ZADANIE

Używając ikonki reakcji dajmy znać i oceńmy, które z przywołanych miejsc jest naszym ulubionym?

W prezentacji zawarte są 3 slajdy z nazwami: Taormina, Paryż, Wenecja. Po wyświetleniu każdego z nich uczestnicy włączają ikonki reakcji, oceniając każde z tych miejsc, ale też sygnalizując nastrój, który te miejsca wywołują.

### MATERIAŁY POTRZEBNE DO ZAJĘĆ

prezentacja, wydrukowane grafiki z prostymi symbolami różnych środków transportu można znaleźć wśród darmowych zasobów w Internecie (pl.freepik.com).

## W TOWARZYSTWIE ZWIERZĄT / PRZYGOTOWAŁA WIOLETTA CICHA

### NOTA INFORMACYJNA

Zwierzęta od wieków towarzyszą człowiekowi. Często są naszymi najwierniejszymi przyjaciółmi. Fascynuje nas także świat dzikiej przyrody, podziwiamy piękno zwierząt, ich siłę, różnorodność gatunków. Jaką rolę pełniły przedstawienia zwierząt w sztuce dawnej oraz w sztuce XIX w.?

### WYBRANE DZIEŁA

1. Skyfos czarnofigurowy z przedstawieniami Ateny oraz Heraklesa walczącego z bykiem kreteńskim, pocz. V w. p.n.e.

[LINK DO CYFROWEGO MNW](#)

2. Roelant Savery, Arka Noego, lata 20. XVII w.

[LINK DO CYFROWEGO MNW](#)

3. Jan van Kessel II, Portret rodzinny, 1679

[LINK DO CYFROWEGO MNW](#)

4. Nicolas de Largillier, Portret damy z pieskiem i małpką, 1700-1710

[LINK DO CYFROWEGO MNW](#)

5. January Suchodolski, Portret konny małżonków Schossland, 1854

[LINK DO CYFROWEGO MNW](#)

6. Józef Chełmoński, Bociany, 1900

[LINK DO CYFROWEGO MNW](#)

7. Hanna Orthwein / Lubomir Tomaszewski, Figurki porcelanowe: Kruk, Kurka, Gibon, Wiewiórka, Słowik, lata 50. XX w.

[LINK DO CYFROWEGO MNW](#)

**ZADANIE DLA SENIORÓW I WOLONTARIUSZY (W MNIEJSZYCH GRUPACH)**

[przełączamy wszystkich do osobnych pokoi]

Wolontariusze prezentują drewnianą kostkę z tropami zwierząt. Zadanie polega na rozpoznaniu śladów zwierząt ze ścianki kostki i skojarzeniu, czy takie zwierzę znajdowało się na obrazie „Arka Noego”. W zależności od czasu i poziomu grupy można wykonać od jednego do trzech rzutów kostką.

**MATERIAŁY POTRZEBNE DO ZAJĘĆ**

- Prezentacja, drewniane kostki z tropami zwierząt (pomoc edukacyjna do kupienia w Internecie)

## SZTUKA NA TALERZU – TALERZ NA OBRAZIE / PRZYGOTOWAŁA KAROLINA GRESŃ

### NOTA INFORMACYJNA

Posiłek koi głód, pięknie podany może radować oko. Potrawy oraz sposoby ich serwowania to niezwykle popularny temat podejmowany przez artystów wywodzących się z różnych kultur i czasów. Zastanówmy się, jak i dlaczego ukazywano potrawy na martwych naturach.



### PYTANIA NA ROZGRZEWKĘ

- Czy lubicie Państwo gotować?
- Proszę wymienić ulubione potrawy

### WSTĘP

Pierwsze plastyczne przedstawienia smakowitych owoców czy innych produktów i potraw, za-komponowanych w martwe natury, pojawiały się już w sztuce starożytnej. W okresie średnio-wieczna i renesansu często towarzyszyły scenom figuralnym. W XVII-wiecznych holenderskich inwentarzach dzieł sztuki pojawił się termin *stil-leven* („ciche, nieruchome życie”), którym okre-ślano martwe natury traktowane już jako odrębny temat malarski. Dziś dzielimy je na poszcze-gólne typy, np. martwa natura bankietowa, deserowa czy śniadaniowa.

### WYBRANE DZIEŁA

#### 1. Willem Claesz Heda, Deser: martwa natura z ciastem, winem, piwem i orzechami, 1637

[LINK DO CYFROWEGO MNW](#)



### ZADANIE

Ćwiczenie na spostrzegawczość. Spróbujmy opisać to co widzimy i wymienić jak najwięcej elementów tej kompozycji (orzechy, kielichy, ciasto, nóż, łyżki, szklanka, talerze).

- Jaki to rodzaj posiłku?
- Z jakiej okazji go przygotowano?



### INFORMACJE O DZIELE I ARTYŚCIE:

Prezentowana praca należy do gatunku tzw. deserów. Zwraca uwagę mistrzowskie oddanie faktur przedmiotów i gry światła. Martwe natury, choć na pierwszy rzut oka wydają się przed-stawieniami czysto dekoracyjnymi, bardzo często niosły moralistyczny przekaz. Przewrócony srebrny kielich wskazuje na bogactwo, ale przypomina również o kruchości ludzkiego życia. Słodczyce to z jednej strony nawiązanie do rozkoszy niebieskich, ale napoczęte ciasto mówi także o znikomości rozkoszy ziemskich. Wino to symbol Eucharystii, przy czym ukazanie kie-licha wypełnionego do połowy wskazuje na umiarkowanie. Orzechy to tajemnica lub mądrość dostępna dla osób, które podejmą próbę dotarcia do niej.

### DIALOG Z UCZESTNIKAMI

- Jakie elementy tej kompozycji wskazałoby Państwo jako wyraz dumy z lokalnych produktów?



## PODSUMOWANIE DIALOGU

Obraz ten można również odczytać jako wyraz dumy z rodzimych towarów – kielichy takie jak ten ukazany w centrum kompozycji były produkowane w XVII w. w Holandii, podobnie jak naczynia imitujące drogą porcelanę importowaną z Chin, talerz przedstawiony w głębi to prawdopodobnie wyrób z Delft.

### 2. Nicoleas van Gelder, *Martwa natura z zegarkiem*, 1663-1664

[LINK DO CYFROWEGO MNW](#)



## ZADANIE

Nazwijmy poszczególne elementy tej kompozycji i spróbujmy zinterpretować co mogą oznaczać? Które z nich zwracają uwagę widza na motyw przemijania czasu?



## INFORMACJE O DZIELE I ARTYŚCIE

Elementem tej kompozycji, który od razu rzuca się w oczy jest homar – każdego roku zrzuca on swój pancerz, jakby rodził się na nowo. Dlatego jest symbolem zmartwychwstania. Winogrona przypominają o sakramencie Eucharystii ustanowionym przez Chrystusa. Czereśnie – ich czerwony kolor nawiązuje do krwi Chrystusa przelanej na krzyżu. Cytryna dawniej dodawana do wina, aby złagodzić jego działanie, przypomina o konieczności zachowania umiaru. Motyl, ze względu na zdolność przeobrażania się, uwalniania się z kokonu, stał się symbolem zmartwychwstania i zbawienia.

W malarstwie ważną rolę odgrywały motywy wanitatywne – związane z przemijaniem. Warto przypomnieć cytaty z biblijnej Księgi Koheleeta: „Vanitas vanitatum et omnia vanitas” (Marność nad marnościami i wszystko marność). Różnorodne motywy związane z przemijaniem pojawiały się w barokowym malarstwie zarówno kręgu katolickiego, jak i protestanckiego. W tej martwej naturze o przemijaniu przypomina elegancki kieszonkowy zegarek z błękitną wstążką.

### 3. Jean Valette-Falgores Penot (1710 – po 1777), *Trompe-l'oeil – szafa w spiżarni z dzikim ptactwem, rybami i owocami*, 2.-3. ćwierć XVIII w.

[LINK DO CYFROWEGO MNW](#)



## INFORMACJE O DZIELE I ARTYŚCIE

Francuski artysta, który po okresie edukacji w Académie Royale w Tuluzie i licznych podróżach osiadł w rodzinnym mieście Montauban, tworzył dekoracje ścienne w okolicznych rezydencjach i prowadził warsztat produkujący tapety. Specjalizował się także w obrazach iluzjonistycznych tzw. *trompe l'oeil* (łudzących oko). W XVIII-wiecznej Francji cieszyły się one szczególną popularnością. Malarz prowadzi w nich swoistą grę z widzem: przedstawiane przedmioty tworzą iluzję rzeczywistych, często wydają się przekraczać ramy obrazu i „przenikać” do realnej przestrzeni.

## OPIS DZIEŁA

Prezentowana martwa natura przedstawia dwie półki szafy w spiżarni lub kuchni. Wszystko zostało tu podporządkowane wywołaniu wrażenia bliskości i dotykalności namalowanych przedmiotów, owoców, warzyw, drobiu i ryb.



### DIALOG Z UCZESTNIKAMI

- W jaki sposób malarz uzyskał wrażenie, że stoimy przed prawdziwą półką w spiżarni?
- Jakie zabiegi artystyczne potęgują wrażenie „zwodzenia wzroku” odbiorcy?



### PODSUMOWANIE DIALOGU

Uzyskaniu efektu łudzenia oka widza służy umieszczenie przedmiotów w płytkiej przestrzeni, zamkniętej tylną ścianą szafy oraz maksymalne zróżnicowanie kształtów i faktur zestawianych kontrastowo. Światło, które pada ukośnie z boku, podkreśla trójwymiarowość wszystkich elementów i ich szczegóły. Bardzo realistycznie oddane są takie detale jak krople wody, stojące desek szafy, ślady noża na cynowych talerzach, odbicie wnętrza w refleksach światła na naczyńiach. Niektóre elementy kompozycji wysunięte są do przodu, zwieszają się z półki, przełamując płaszczyznę obrazu – zwieszona głowa drobiu, gwóźdź wbity w półkę, wystający ceramiczny trzonek noża.

## 4. Nieznany malarz flamandzki, Uczta Baltazara, 1600-1625

[LINK DO CYFROWEGO MNW](#)

### OPIS OBRAZU

Obraz przedstawia scenę ze Starego Testamentu opisaną w Księdze Daniela (5, 1–31). Babiloński król Baltazar wydał ucztę, podczas której zbezczeszczył naczynia zagrabione ze świątyni Jerozolimskiej. Podczas biesiady ukazała się tajemnicza ręka pisząca na ścianie słowa: *mane, tekel, fares*. Było to prorocтво zapowiadające upadek Babilonu i śmierć Baltazara, co nastąpiło jeszcze tej samej nocy. Nieznany malarz flamandzki w scenerii orientalnego dworu przedstawił zastawę i dania znane mu z codziennego życia. Pojawiają się tu motywy podobne do tych, które widzieliśmy na wcześniej omawianych martwych naturach. Srebrne półmiski, ozdobne naczynia, owoce, oliwki, pieczony drób, pasztety w fantazyjnie uformowanym cieście. Jeden z pasztetów jest wytwornie ozdobiony piórami łabędzia – ten dekoracyjny zabieg stosowany na dawnych ucztach dziś raczej nie wzbudzałby apetytu biesiadników.



### ZADANIE DLA SENIORÓW I WOLONTARIUSZY (W MNIEJSZYCH GRUPACH)

[przełączamy wszystkich do osobnych pokoi]

Wolontariusze pokazują seniorom wydrukowane fragmenty martwych natur przedstawiające różne produkty np.: owoce, warzywa, ryby, drób, pieczywo itp. W każdym komplecie materiałów są trzy różne produkty. Seniorzy wspólnie z wolontariuszami ustalają, jakie potrawy można z nich przygotować. Po powrocie do sesji głównej wszyscy uczestnicy dzielą się swoimi propozycjami menu i pokazują wydruki, które zostały im przydzielone.

## 5. Shunsen Katsukawa, Piknik nad brzegiem morza z górą Fuji w tle i nurkująca poławiaczka pereł, ok. 1823.

[LINK DO CYFROWEGO MNW](#)

**OPIS DZIEŁA**

W barwnym drzeworycie japońskim widzimy scenę pikniku. Na pierwszym planie widoczny jest rozłożony na macie posiłek. Bohaterowie cieszą się ładną pogodą, pięknymi widokami i delektują się napojem spożywanym w małych czarkach oraz przyniesionym w koszu jedzeniem. W tym czasie ich towarzyszka pływa w wodzie, próbując odnaleźć wymarzoną perłę. Ukazana scena zdaje się kwintesencją letniego wypoczynku.

**DIALOG Z UCZESTNIKAMI**

- Jakie potrawy, jakie produkty zabraliby Państwo na swój wymarzony piknik?

**6. Józef Pankiewicz, Filiżanka herbaty (Wizyta), 1922**

[LINK DO CYFROWEGO MNW](#)

**OPIS DZIEŁA**

Jedzenie to także codzienne drobne przyjemności. Po smakołyki sięgamy np. przy lekturze w czasie wolnym, kiedy indziej chwytny małą przekąskę w biegu, drobny poczęstunek podajemy podczas wizyty miłego gościa. Taką chwilę codziennej przyjemności przedstawia w swoim obrazie Józef Pankiewicz. Naprzeciw siebie, przy stole nakrytym zastawą do herbaty, siedzą dwie kobiety. Postać odwrócona do widza tyłem to żona artysty Wanda Pankiewiczowa. Przedstawienie stanowi apoteozę szczęścia domowego. Wyrażona jest ona językiem sztuki nowoczesnej – uogólnioną syntetyczną formą, intensywnymi barwami zestawionymi kontrastowo, dekoracyjnością, nawiązaniem do sztuki japońskiej.

**DIALOG Z UCZESTNIKAMI**

- Jaka jest Państwa ulubiona przekąska?
- Czym częstujecie Państwo gościa, który wpadł z wizytą?

**ZAKOŃCZENIE**

Piękne naczynia i smakowite posiłki to motywy często pojawiające się w sztuce. Dekoracyjne kompozycje martwych natur mogą nieść ze sobą symboliczne moralizatorskie przesłanie. Mogą stanowić również estetyczne uzupełnienie scen figuralnych – biblijnych, mitologicznych czy rodzajowych. W różnych kulturach spożywanie posiłku łączy się często z chwilą przyjemności i relaksu, budząc miłe skojarzenia.

**MATERIAŁY POTRZEBNE DO ZAJĘĆ**

Prezentacja, reprodukcje fragmentów z obrazów martwych natur (ok. 24 kwadratowe plansze, po 3 ilustracje dla uczestnika)

## POMIĘDZY SNEM A JAWĄ. WIZERUNKI ARCHITEKTURY W SZTUCE / PRZYGOTOWAŁA KAROLINA GRESĆ

### NOTA INFORMACYJNA

Architektura stanowi tło wielu przedstawień malarskich. Czasami budowle odgrywają rolę pierwszoplanową. Malarze odtwarzali je wiernie, zgodnie z ich rzeczywistym wyglądem, tworzyli jednak także artystyczne kreacje, tzw. fantazje architektoniczne. Przyjrzymy się dziełom z kolekcji MNW, na których pojawiają się wizerunki różnych budynków, porównamy je, a jednocześnie zwiedzimy najciekawsze zakątki świata.

### WYBRANE DZIEŁA

#### 1. Bernardo Belotto, Widok Warszawy z tarasu Zamku Królewskiego, 1773

[LINK DO CYFROWEGO MNW](#)

#### 2. Carl Friedrich Werner, Widok świątyni Izydy na wyspie File na Nilu, 1865

[LINK DO CYFROWEGO MNW](#)

#### 3. Katalog Domu Mody Bogusław Herse w Warszawie na sezon zimowy, 1906 r.

[LINK DO CYFROWEGO MNW](#)

#### 4. Lishou Hunag, Świątynia Nieba widziana z tarasu, 1923

[LINK DO CYFROWEGO MNW](#)

#### 5. Guilliam van Nieulandt, Krajobraz z antycznymi ruinami, posągami Bellony i sceną powrotu Tobiasza, 1614

[LINK DO CYFROWEGO MNW](#)

#### 6. Michele Marieschi, Fantazja architektoniczna z dziedzińcem pałacu, 1735-1741

[LINK DO CYFROWEGO MNW](#)



### ZADANIE DLA SENIORÓW I WOLONTARIUSZY (W MNIEJSZYCH GRUPACH)

[przełączamy wszystkich do osobnych pokoi]

Uczestnicy otrzymują od wolontariuszy drewniane ornamenty nawiązujące do motywów zdobiących architekturę. Wspólnie zastanawiamy się, jaki budynek i jakie miejsce może ozdabiać

wybrany motyw. Po powrocie do sesji głównej wszyscy uczestnicy demonstrują otrzymane ornamenty i omawiają pomysły ich umiejscowienia.

### **MATERIAŁY POTRZEBNE DO ZAJĘĆ**

Prezentacja, drewniane elementy nawiązujące do ornamentów architektury (do nabycia w sklepie dla konserwatorów).

## DZIEŁO SZTUKI A OSOBOWOŚĆ TWÓRCY / PRZYGOTOWAŁA ROMUALDA RADWAŃSKA

### NOTA INFORMACYJNA

W jaki sposób osobowość, a także doświadczenia życiowe artysty determinują jego twórczość? Czy mają wpływ na dobór tematów obrazów, atmosferę, sposób malowania? Czy na podstawie biografii twórcy możemy wysnuwać wnioski przydatne w analizie jego dzieł? A może spojrzeć na tę kwestię z odwrotnej perspektywy: co obraz mówi nam o artyście, czy możemy domyślać się, jakim był człowiekiem? Z tego punktu widzenia przyjrzymy się twórczości Józefa Mehoffera, Olgi Boznańskiej, Jacka Malczewskiego, Witolda Wojtkiewicza. Stanisława Ignacego Witkiewicza czy Władysława Podkowińskiego i spróbujemy na ten temat porozmawiać.

### WYBRANE DZIEŁA:

#### 1. Józef Mehoffer, Dziwny ogród, 1902–1903

[LINK DO CYFROWEGO MNW](#)

### OPIS OBRAZU:

Scena rozgrywa się w sadzie. Jest pełnia lata, na co wskazuje bujna zieleń, rozkwitłe kwiaty, silne słoneczne światło przebijające się przez gęstwinę drzew oraz postać nagiego chłopca na pierwszym planie. Nad sceną unosi się ogromnych rozmiarów ważka.

### DIALOG Z UCZESTNIKAMI

- Jakie uczucia wywołuje we mnie ten obraz, jaki jest jego nastrój?
- Czy chciałbym/chciałabym znaleźć się w tym magicznym miejscu?



### INFORMACJE O DZIELE I ARTYŚCIE

Obraz powstał podczas letniego wypoczynku rodziny artysty w podkrakowskiej miejscowości Sielec. Widzimy na nim żonę Mehoffera Jadwigę, synka Zbigniewa, a w tle opiekunkę dziecka.

Józef Mehoffer był człowiekiem, któremu wszystko się w życiu udało. Utalentowany, zdobył wykształcenie w krakowskiej Akademii Sztuk Pięknych. Obok Stanisława Wyspiańskiego był jednym z najzdolniejszych studentów Jana Matejki. Pomagał mistrzowi w wykonaniu polichromii w kościele Mariackim na rynku w Krakowie. Dzięki uzyskanemu stypendium studiował w Paryżu, gdzie poznał siostry Wandę i Jadwigę Janakowskie. Starsza Jadwiga studiowała malarstwo i była jego modelką. Józef i Jadwiga pobrali się w 1899 i stworzyli szczęśliwą rodzinę. Mieli syna Zbigniewa.

Mehoffer zajmował się wieloma dziedzinami sztuki: malował, wykonywał polichromie, rysunki, grafiki, wykładał w swojej macierzystej uczelni. W 1895 z sukcesem wziął udział w konkursie na projekt witraży do katedry we Fryburgu w Szwajcarii. Praca zajęła mu kilkadziesiąt lat i zapewniła rodzinie artysty stabilną sytuację finansową. Dziwny Ogród powstał w latach 1902–1903. Wówczas artysta zajęty był już realizacją szwajcarskiego projektu.

Jeśli chodzi o interpretację tajemniczego elementu obrazu, czyli ogromnej ważki unoszącej się nad Jadwigą i Zbigniewem, wskazówkę przynosi jeden z listów pisanych przez artystę

do żony. Malarz napisał w nim, że on sam jest jak wielka ważka rozpościerająca opiekuńcze skrzydła nad ukochaną rodziną.

### DIALOG Z UCZESTNIKAMI

- Czy arkadyjski nastrój tej sceny mógłby wyczarować ktoś nieszczęśliwy i cierpiący?

### 2. Józef Mehoffer, Portret żony na żółtym tle, 1907, Autoportret, 1898

[LINK DO CYFROWEGO MNW](#)

[LINK DO CYFROWEGO MNW](#)

### OPIS OBRAZÓW

Zestawiamy ze sobą dwa obrazy namalowane przez Mehoffera: portret jego żony oraz wizerunek własny artysty. Mąż przedstawił ukochaną w eleganckiej toalecie, efektownym kapeluszu i wyszukanej biżuterii. Siebie sportretował w skromnym stroju, z atrybutami malarskiej profesji.

Wiedząc, że małżonkowie stworzyli szczęśliwą rodzinę, wyobraźmy sobie, co Mehoffer myślał o swojej ukochanej żonie, gdy ją malował. Jaki jej wizerunek pragnął utrwalić? Jakie refleksje nasuwają się nam, gdy porównujemy oba obrazy?

### DIALOG Z UCZESTNIKAMI

Patrząc uważnie na portrety małżonków, spróbujmy sobie wyobrazić, co nawzajem o sobie myślą.

- Jadwiga jest dla mnie kobietą...
- Józef jest dla mnie mężczyzną.....

### 3.A Olga Boznańska, W oranżerii, 1890 – detal, twarz dziewczyny

### DIALOG Z UCZESTNIKAMI

- O czym marzy dziewczyna, bohaterka obrazu?

### 3.B Olga Boznańska, W oranżerii, 1890 – całość kompozycji

[LINK DO CYFROWEGO MNW](#)

### OPIS OBRAZU

Obraz przedstawia dziewczynę w cieplarni, oranżerii. Stoi na tle szarej ściany, wokół niej widzimy mnóstwo kwiatów w pełnym rozkwicie. Dziewczyna jest zamyślona czy może rozmarzona, jednocześnie spogląda na widza trochę prowokacyjnie, jej policzki są lekko zaczerwienione – z wysiłku czy ze wstydu? A może z gorąca panującego w cieplarni.

- Jaką opowieść kryje ten obraz?
- Czy biografia artystki może nam pomóc w jego interpretacji?



### INFORMACJE O DZIELE I ARTYŚCIE

Obraz powstał w 1890, gdy Boznańska przybyła do Krakowa po ukończeniu edukacji artystycznej w Monachium. Były to czasy, gdy kobiety nie miały wstępu na państwowe uczelnie arty-

styczne, dlatego malarka kształciła się w prywatnych atelier. Badacze proponują autobiograficzną interpretację tego dzieła, odnosząc przedstawioną postać do samej artystki, u progu jej kariery. Ciepłarnia jest jej rodzinnym mieszczańskim domem, którego duszną atmosferę jest gotowa opuścić. Dla sztuki, która stała się jej życiowym posłannictwem, Boznańska poniosła wiele wyrzeczeń. Zaręczona z Józefem Czajkowskim, nie zdecydowała się na zamążpójście. Wiodła samotne życie w otoczeniu ukochanych zwierząt.

#### 4. Olga Boznańska, *Autoportret*, 1893; *Autoportret*, po 1913

[LINK DO CYFROWEGO MNW](#)

[LINK DO CYFROWEGO MNW](#)



#### ZADANIE

Porównajmy dwa autoportrety Olgi Boznańskiej. Jeden z nich powstał w 1893, gdy artystka miała 28 lat. Drugie dzieło z 1913 przedstawia malarkę dwadzieścia lat później.

#### DIALOG Z UCZESTNIKAMI

- Jak zmieniła się Olga Boznańska na przestrzeni dwudziestu lat?
- Czym różnią się te dwa wizerunki, czy zmienił się tylko wygląd modelki, czy także sposób malowania obrazu?

#### 5. Jacek Malczewski, *Wiosna*, 1900

[LINK DO CYFROWEGO MNW](#)

#### OPIS OBRAZU

Popiersie młodej, pięknej kobiety zwróconej do widza lewym profilem. Rudawe włosy wysoko upięte. Ma nagie ramiona, do piersi tuli ptaszka, może skowronka, pierwszego zwiastuna wiosny? W tle błękitna woda, po lewej już zieleniąca się wierzba.



#### INFORMACJE O DZIELE I ARTYŚCIE

Obraz przedstawia Marię Balową, którą Jacek Malczewski poznał ok. 1900. Wkrótce stała się ona muzą artysty, rysy jej twarzy rozpoznajemy u bohaterek niezliczonej ilości płócien. Maria była zafascynowana malarstwem Malczewskiego, podobnie jak jej mąż, starosta i właściciel majątku Tuligłowy pod Lwowem. W Tuligłowach Malczewski miał własną pracownię, w której oddawał się pracy podczas letnich i świątecznych wakacji. Maria, zakochana w Jacku i jego sztuce, uosabiała wszystkie walory muzy. Jako piękna kobieta stała się natchnieniem twórcy, ale także partnerką w rozmowach o sztuce i opiekunką niwelującą troski dnia codziennego, stwarzającą najlepsze warunki do pracy twórczej. Była inteligentna, odcytana i błyskotliwa.

#### DIALOG Z UCZESTNIKAMI

- Czy w tym obrazie można dostrzec elementy świadczące o fascynacji artysty jego muzą?

## 6. Jacek Malczewski, Muzyka, 1906

[LINK DO CYFROWEGO MNW](#)

### OPIS OBRAZU

Tytuł obrazu, przedstawiającego ujęte w popiersiu postaci kobiety i mężczyzny na tle pejzażu, sugeruje symboliczną interpretację tego przedstawienia. Każdy szczegół ma tu ukryte znaczenie, które często do dziś pozostaje zagadką dla badaczy. Nastrój tajemniczy podkreśla wyraz twarzy kobiety, która delikatnie i kusząco się uśmiecha.



### INFORMACJE O DZIELE I ARTYŚCIE

To część tryptyku Muzyka, pochodzącego z daru Jana Ignacego Paderewskiego dla Muzeum Narodowego w Warszawie. Wielu z nas na pewno dostrzegło podobieństwo przedstawionej kobiety do Marii Balowej. Trwająca przez 13 lat relacja artysty z jego muzą odcisnęła wyraźne piętno na jego sztuce. Malarz rozjaśnił paletę, jego płótna zaludniły postacie mitologiczne. Twarz ukochanej Malczewski ukazywał w każdym możliwym kontekście: była kuszącą i powabną śmiercią, groźną harpią, demoniczną chimerą czy łagodną muzą.

## 7. Witold Wojtkiewicz, Porwanie królowy, 1908

[LINK DO CYFROWEGO MNW](#)

### OPIS OBRAZU

Na pierwszym planie artysta ukazał pędzącego konia, na którym siedzi dziewczynka przypominająca lalkę oraz rachityczny chłopiec o dziwnej, jakby zdeformowanej sylwetce. Podąża za nimi starsza kobieta, która wyciąga przed siebie ręce. Na szczycie wzgórza, w oddali ze stojącego tam domu wychodzi mężczyzna poruszający się o kulach.



### INFORMACJE O DZIELE I ARTYŚCIE

Witold Wojtkiewicz jest uznawany za prekursora ekspresjonizmu. Świat artysty boleśnie doświadczonego przez życie – przez nieszczęśliwą miłość do Maryny Pareńskiej-Raczyńskiej i nieuleczalną chorobę serca, która doprowadziła go do przedwczesnej śmierci – wykorzystuje scenerię upiornej bajki, cyrku, teatru, domu dla obłąkanych, pełną bezwolnych, apatycznych figur zajętych bezsensownymi czynnościami.

Tytuł obrazu sugeruje, że mamy do czynienia z bajkową opowieścią. Postacie, które chcą zatrzymać porwaną królową sprawiają wrażenie groźnych, a zarazem groteskowych. Uciekinierzy natomiast przypominają lalki czy kukiełki. Pastelowe, delikatne kolory oraz subtelny pejzaż dodają scenie niesamowitości koszmarnego snu.

### DIALOG Z UCZESTNIKAMI

- Jakie emocje, Państwa zdaniem, przekazuje nam ten obraz?
- Jaką historię opowiada?

## 8. Witold Wojtkiewicz, Pierrot. Autoportret symboliczny, 1909

[LINK DO CYFROWEGO MNW](#)



**OPIS OBRAZU**

Artysta przedstawił siebie pod postacią dziecięcego Pierrota zasiadającego na krześle. Twarz przypomina maskę, wzrok jest pusty, całe ciało oplatają łańcuchy spięte wielką kłódką. Spętane nogi nie sięgają podłogi. Przed nim z czarnej bezkształtnej masy wzbijają się smugi dymu.

**INFORMACJE O DZIELE I ARTYŚCIE**

Wojtkiewicz stworzył ten wizerunek w roku swojej śmierci. Wszystkie cierpienia i lęki ukrył pod uosabiającą smutek romantyczną postacią Pierrota, wywodzącą się z włoskiej komedii dell'arte. Ten przejmujący, lecz wcale niełatwy w odbiorze portret skłania do poszukiwania jego metaforycznych znaczeń.

**DIALOG Z UCZESTNIKAMI**

- Czy dzieło o podobnie mocnym wyrazie mógłby stworzyć artysta bez bagażu tak dramatycznych doświadczeń, jakie stały się udziałem Wojtkiewicza?

**9. Władysław Podkowiński, Krajobraz ze strumieniem, 1891**

[LINK DO CYFROWEGO MNW](#)

**INFORMACJE O DZIELE I ARTYŚCIE**

Władysław Podkowiński lato 1893 spędził w miejscowości Sobótka nieopodal Sandomierza. Mieszkał w majątku krewnych kolekcjonera Feliksa „Mangghi” Jasieńskiego. Za gościnę odpłacał się udzielaniem lekcji rysunku dzieciom gospodarzy. W latach 1889–1890 artysta mieszkał w Paryżu, gdzie zetknął się z malarstwem impresjonistów, zafascynował go zwłaszcza Claude Monet. Pejzaż z Sobótki jest doskonałym przykładem wpływu impresjonizmu na twórczość artysty. Gra zieleni i błękitów, światło i cień wydobywające barwy, dążenie do utrwalenia ulotnych wrażeń, chwili, dobitnie o tym świadczą. Ten sielski krajobraz tchnie spokojem i cichą radością, oddaje siłę, harmonię, równowagę drzemiące w naturze. Czy ten rozświetlony pejzaż zdradza osobowość artysty? Patrząc na arkadyjski spokój i urodę widoku aż trudno uwierzyć, ile nieszczęść spadło na malarza. Wcześniej osierocony przez ojca, wraz z matką cierpiał niedostatek. Dotkliwie przeżywał brak zrozumienia dla swej sztuki, a bezkompromisowa postawa twórcy pogłębiała jego ubóstwo. Nieszczęśliwie zakochany, ciężko chory na gruźlicę zmarł, mając zaledwie 29 lat.

**DIALOG Z UCZESTNIKAMI**

- Czy ten letni pejzaż mówi nam coś o osobowości artysty, czy tylko o jego chwilowym nastroju?
- Czy kolory, sposób kładzenia farby, kompozycja mają związek z temperamentem twórcy?

**10. Stanisław Ignacy Witkiewicz, Autoportret, 1913**

[LINK DO CYFROWEGO MNW](#)

**INFORMACJE O DZIELE I ARTYŚCIE**

Czy młodzieńczy autoportret Witkacego ujawnia żywiołowy charakter artysty, jego surrealistyczne poczucie humoru, nieokiełznaną wyobraźnię? Poza modeła jest klasyczna, tło również, czy jest więc coś, co zapowiada, jak niezwykłym, ekscentrycznym twórcą zostanie w przyszłości?

**DIALOG Z UCZESTNIKAMI**

- W autoportrecie intrygujące, niepokojące jest...

**11. Stanisław Ignacy Witkiewicz, Kompozycja symboliczna, 1923**

[LINK DO CYFROWEGO MNW](#)

**INFORMACJE O DZIELE I ARTYŚCIE**

Tego typu rysunki artysta tworzył w okolicznościach towarzyskich, dla żartu, często absurdalnego! Proponuję zatem zabawę. Potwór na rysunku nie jest jednoznacznie straszny czy groźny. Nawet zdaje się uśmiechać. Zobaczmy czy wyraz, atmosfera pracy zmieni się, jeśli spojrzymy na nią poprzez folie w różnych kolorach. Jakie barwy uczynią obrazek zabawnym, a które straszonym?

**ZADANIE DLA SENIORÓW I WOLONTARIUSZY (W MNIJSZYCH GRUPACH)**

[przełączamy wszystkich do osobnych pokoi]

Praca indywidualna z wolontariuszami: uczestnicy przyglądają się rysunkowi przez folię/plastikowe filtry w różnych barwach i opisują swoje wrażenia. Jak wraz z kolorem zmienia się odbiór dzieła? Następnie wszyscy uczestnicy wspólnie dzielą się swoimi spostrzeżeniami.

**DIALOG Z UCZESTNIKAMI**

Spotkanie kończy rozmowa podsumowująca – uczestnicy są proszeni o podzielenie się swoją opinią o tym, czy dzieło sztuki odzwierciedla doświadczenia życiowe artysty i jego stan ducha.

**MATERIAŁY POTRZEBNE DO ZAJĘĆ**

Prezentacja, kolorowa przeźroczysta folia lub plastikowe filtry (do nabycia przez Internet)

## PORY ROKU W MALARSTWIE POLSKIM / PRZYGOTOWAŁA ROMUALDA RADWAŃSKA

### NOTA INFORMACYJNA

Uroda i zmienność pór roku od zawsze intrygowały i fascynowały artystów. Dostrzegali oni wdzięk wiosny, radość lata, melancholię jesieni, tajemniczą, a czasem groźną urodę zimy. Cykliczność tych okresów skłaniała też do refleksji nad upływającym czasem i życiem, co – obok ukazywania piękna przyrody – także stanowiło ważną inspirację. Podczas spotkania poszukamy śladów tych przemyśleń w pejzażach czy scenach rodzajowych autorstwa wybitnych twórców.

### WYBRANE DZIEŁA

#### 1. Józef Mehoffer, Słońce majowe, 1911

[LINK DO CYFROWEGO MNW](#)

#### 2. Władysław Podkowiński, Dzieci w ogrodzie, 1892

[LINK DO CYFROWEGO MNW](#)

#### 3. Stanisław Kamocki, Dworek jesienią, 1907

[LINK DO CYFROWEGO MNW](#)

#### 4. Władysław Podkowiński, Nowy Świat w dzień zimowy, 1892

[LINK DO CYFROWEGO MNW](#)

#### 5. Stanisław Witkiewicz, Pejzaż zimowy z Tatr, po 1890

[LINK DO CYFROWEGO MNW](#)

#### 6. Teresa Roszkowska, Śnieg, 1934

[LINK DO CYFROWEGO MNW](#)



### ZADANIE DLA SENIORÓW I WOLONTARIUSZY (W MNIEJSZYCH GRUPACH)


[przełączamy wszystkich do osobnych pokoi]

Uczestnicy z elementów mozaiki i kamyków, układają na panelach z masą plastyczną kompozycje w barwach odpowiadających palecie wybranej pory roku.

### MATERIAŁY POTRZEBNE DO ZAJĘĆ

Prezentacja, tekturowe prostokątne panele wyklejone ciastoliną lub inną masą plastyczną, kolorowe elementy mozaiki (próbki mozaik łazienkowych do nabycia w Internecie).

# PRZYKŁADOWE MATERIAŁY DO WYKORZYSTANIA



**Prowadzące:**

**Karolina Grés** - historyczka sztuki. Zawodowo związana z Muzeum Narodowym w Warszawie. Pasjonatka architektury. Prowadzi na Instagramie fanpage "Kwestia Wizji", gdzie publikuje ciekawostki historyczno-artystyczne.


**Romualda Radwańska** – edukatorka i wykładowczyni pracująca w Dziale Edukacji MNW. Absolwentka podyplomowego studium historii sztuki Collegium Civitas.

**Wioletta Cicha** - historyczka sztuki, nauczycielka plastyki, edukatorka MNW. Jej pasją jest fotografowanie detalu architektonicznego i obiektów sztuki w przestrzeni publicznej.

**Koordynacja**

Barbara Tichy Dział Edukacji MNW: [btichy@mnmw.art.pl](mailto:btichy@mnmw.art.pl); 505 177 512  
 Elżbieta Rajczak Wolontariat sąsiedzki „Współ w Zespół dla Solca”






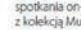
**Na ostatnie majowe spotkanie przygotowujemy niespodziankę, która będzie pamiętką naszych rozmów o sztuce.**



„Okno na Kulturę”  
spotkania on-line dla seniorów  
z kolekcji Muzeum Narodowego w Warszawie

Projekt „Okno na kulturę” realizowany jest w ramach projektu grantowego „Generator Innowacji. Sieć Wąpława 2”, realizowanego przez PCG Polska Sp. z o.o. finansowanego ze środków Europejskiego Funduszu Społecznego w ramach Programu Operacyjnego Wiedza Edukacja Rozwój 2014–2020. Partnerem projektu jest: Towarzystwo Inicjatyw Twórczych „i”.

Więcej informacji na stronie internetowej [www.mnmw.art.pl](http://www.mnmw.art.pl)

Z uwagą  
sem groźną  
lącym  
racją.

Wyruszymy w podróż. Zmieniamy miejsca pobytu, otwieramy wyobraźnię na nowe widoki, barwy, dźwięki, doznania. Zobaczymy, w jaki sposób motyw podróży inspirował artystów, jak stawał się ważnym tematem w sztuce.

**9 marca / środa / 19.00**  
**15 marca / wtorek / 19.00**

**W towarzystwie zwierząt / Wioletta Cicha**  
Zwierzęta od wieków towarzyszą człowiekowi. Pomagają w pracy i codziennym stresie, często są naszymi najwierniejszymi przyjaciółmi, podziwiamy ich piękno, siłę, rozmaitość gatunków. Jaka rolę pełniły w sztuce dawnej? Jakie wizerunki zwierząt są obecne w sztuce XIX wieku?

**23 marca / środa / 19.00**  
**29 marca / wtorek / 19.00**

**Sztuka na talerzu – talerz na obrazie / Karolina Grés**  
Posilek koi głód, ale też pięknie podany może radować oko. Potrawy oraz sposoby ich serwowania to niezwykle popularny temat podejmowany przez artystów wywodzących się z różnych kultur i czasów. Zastanówmy się, jak i dlaczego ukazywano potrawy na maitwych naturach.

Wizualizacja autorstwa wybitnych twórców.

**20 kwietnia / środa / 19.00**  
**12 kwietnia / wtorek / 19.00**

**Pomiędzy snem a jawą. Wizerunki architektury w sztuce / Karolina Grés**  
Architektura stanowiła wdzięczny temat podejmowany przez artystów i artystów. Fascynowała ich ze względu na swoje monumentalne piękno, ale też malowano ją m. in. jako tło dla rozmaitych scen. Czy zawsze była ukazywana realistycznie? A może czasem stanowiła wytwór artystycznej kreacji? Przyjrzymy się dziełom z kolekcji MNW, na których pojawiają się wizerunki różnych budynków, porównamy je, a jednocześnie zwiędzimy najciekawsze zakątki świata.

**11 maja / środa / 19.00**  
**17 maja / wtorek / 19.00**

**Dzieło sztuki a osobowość twórcy / Roma Radwańska**  
Czy obrazy Józefa Mehoffera byłyby mniej radosne, gdyby życie poskapało mu sukcesów? Jak odmienne mogłyby być malarstwo Witolda Wojtkiewicza, gdyby choroba nie nekła malarza? Czego można się dowiedzieć o twórcy, patrząc na jego dzieło? W jaki sposób losy artysty, zainteresowania, przeżycia zdają się wpływać na dobór tematów obrazów, ich atmosferę, sposób malowania? Przyglądając się dziełom Józefa Mehoffera, Olgi Boznańskiej, Jacka Malczewskiego, Witolda Wojtkiewicza, Stanisława Ignacego Witkiewicza czy Władysława Podkowińskiego, spróbujemy odpowiedzieć na te pytania.

## HARMONOGRAM SPOTKAŃ

## Dzieło sztuki a osobowość twórcy Romualda Radwańska



Unia Europejska  
Europejski Fundusz Społeczny



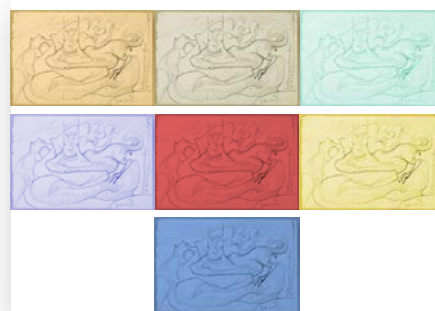
Co oni o sobie nawzajem myślą???



Olga Boznańska  
W oranżerii 1890



Jacek Malczewski  
Muzyka 1906



WYBRANE PREZENTACJE

# Wyruszamy w podróż!

Wioletta Cicha



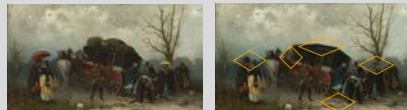
1. Mam na imię...
2. Marzę o podróży do...



Kufier-szafa Ignacego Jana Paderewskiego.  
Osiłko's Trunk Company,  
1900-1909



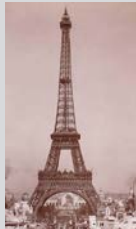
Alfred Wierusz Kowalski, ..... ok. 1904



Alfred Kowalski Wierusz, Wypadek w podróży, 1873

Paryż. Wystawa światowa 1900.  
Wieża Eiffa i Pałac Marsowe  
J.C. - fotograf, 1900

Jakie inne miejsca kojarzą się z Paryżem?



Amedee Julien Marcel-Clément,  
Bulwar Bonne Nouvelle w Paryżu  
1910



# Sztuka na talerzu – talerz na obrazie

Karolina Greś



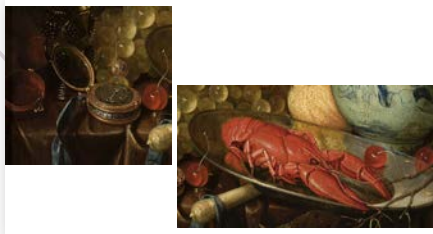
1. Czy lubisz gotować?
2. Jaka jest Twoja ulubiona potrawa?



Willem Claesz Heda  
Deser: mała talerz z chlebem, winem, piernikami i orzechami, 1637



Jean Valette-Falgoner Penot  
Trompe-l'œil - szata w spizynie z ciastem placzkowym, piernik i owocami  
2 cw. XVIII w. - 3 cw. XVIII w.



Shunsen Katsukawa  
Płyniec nad brzegiem rzeki z górą Fuji w tle  
frankuskiej polowalczą pędzi  
ok. 1823

MW / Muzeum Narodowe w Warszawie

„Okno na kulturę”

Dziękuję ☺

